



N° 53 – JUILLET 2016 – COMMUNICATIONS STATISTIQUES

PROJECTIONS DÉMOGRAPHIQUES POUR LE CANTON DE GENÈVE

POPULATION RÉSIDANTE DE 2016 À 2040

IMPRESSUM

ÉDITION

Office cantonal de la statistique (OCSTAT) Genève

RESPONSABLE DE LA PUBLICATION

Roland Rietschin, directeur

RÉDACTION

Statistique Vaud

COMPOSITION ET MISE EN PAGE

Stéphanie Bisso

IMPRESSION

Atar Roto Presse SA, Genève

TIRAGE

300 exemplaires

PRIX

15 F

© OCSTAT, Genève 2016. Reproduction autorisée avec mention de la source

ISSN

1422 - 4585

RENSEIGNEMENTS

Centre de documentation: de 9h à 12h et de 14h à 17h (vendredi: 16h) ou sur rendez-vous

Tél. +41 22 388 75 00

statistique@etat.ge.ch • www.ge.ch/statistique

CHARTRE DE LA STATISTIQUE PUBLIQUE DE LA SUISSE

L'OCSTAT s'est engagé à respecter la chartre dans la conduite de ses activités statistiques.

LÉGENDE DES SIGNES

- valeur nulle
- 0 valeur inférieure à la moitié de la dernière position décimale retenue
- . . . donnée inconnue
- /// aucune donnée ne peut correspondre à la définition
- () l'information ne peut être communiquée pour des raisons tenant à la protection des données
- [] valeur peu significative
- e valeur estimée
- p donnée provisoire
- r donnée révisée

PROJECTIONS DÉMOGRAPHIQUES POUR LE CANTON DE GENÈVE

POPULATION RÉSIDANTE DE 2016 À 2040

SOMMAIRE

Introduction	2
1. Utilité et portée des projections démographiques	3
2. Principales hypothèses retenues	5
2.1. Deux hypothèses de solde migratoire pour l'Espace transfrontalier genevois	5
2.2. Quatre scénarios migratoires pour le canton de Genève	6
2.3. La fécondité	9
2.4. La mortalité	12
3. Résultats généraux	14
3.1. Evolution de la population	14
3.2. Les rapports de dépendance	19
4. Résultats détaillés	21
4.1. L'évolution du nombre de naissances	21
4.2. L'évolution de l'effectif des jeunes	21
4.3. La population potentiellement active	24
4.4. Troisième et quatrième âges	27
Annexe	30

INTRODUCTION

Réalisée en collaboration avec Statistique Vaud, cette étude présente les nouvelles perspectives de population pour le canton de Genève, qui couvrent la période de 2016 à 2040.

Statistique Vaud a réalisé les calculs prospectifs et a traité les aspects scientifiques, notamment en adaptant le modèle de projection au contexte genevois. L'Office cantonal de la statistique a, quant à lui, élaboré les scénarios et hypothèses, en consultant les services intéressés de l'administration cantonale genevoise, et il assure la diffusion des résultats.

Précisons que les projections de population active, de ménages et de logements, dérivées des projections de population, seront actualisées au cours des prochaines années.

1. UTILITÉ ET PORTÉE DES PROJECTIONS DÉMOGRAPHIQUES

La population genevoise est en augmentation. Depuis la fin des années 1990, sa croissance annuelle a toujours dépassé le seuil de 0,5 % et la croissance moyenne des quinze dernières années a même été supérieure à 1 %. Malgré son territoire restreint, l'une des plus hautes densités démographiques de Suisse et un marché du logement tendu, le canton de Genève continue à attirer de nombreux immigrés. L'immigration internationale, particulièrement celle en provenance des pays de l'Union européenne, facilitée par l'accord sur la libre circulation des personnes, constitue le facteur principal de cette croissance démographique.

Reflète d'une économie performante, la croissance démographique représente aussi un défi important qui se manifeste à travers une demande accrue de logements et de places de crèche, ou encore par un besoin croissant d'infrastructures scolaires. Au défi de la croissance s'ajoute celui du vieillissement démographique. Grâce à l'arrivée de jeunes migrants, le canton de Genève a longtemps conservé une population relativement jeune. Cependant, face à l'allongement de la durée de vie et en raison d'une fécondité inférieure au seuil permettant le remplacement des générations, le vieillissement de la population progresse. Il exigera notamment une demande accrue de logements adaptés aux personnes âgées.

Dans ce cadre, la réalisation de projections démographiques régulièrement mises à jour apparaît comme une nécessité. Utilisées pour la planification dans divers domaines, ces perspectives ne sont toutefois pas des prévisions. Elles montrent des évolutions futures pos-

sibles, qui ne se réaliseront que si les comportements démographiques futurs correspondent aux hypothèses retenues. D'où aussi l'importance de combiner différentes hypothèses au sein de différents scénarios.

Les dernières projections de population réalisées par l'OCSTAT pour le canton de Genève datent de 2011¹. Elles ont été intégrées en 2012 dans les perspectives de population de l'Espace transfrontalier genevois, publiées par l'Observatoire statistique transfrontalier². Rétrospectivement, il s'avère qu'entre 2011 et 2013 l'évolution démographique du canton de Genève a été proche du scénario II des dernières projections (tendance récente), ceci notamment en raison d'un solde migratoire relativement faible. Grâce aux soldes migratoires très élevés des années 2014 et 2015, la population a d'abord rejoint, en 2014, le niveau anticipé par le scénario IV (dynamisme urbain), et l'a même dépassé en 2015. Si l'évolution de l'espérance de vie entre 2011 et 2015 a été correctement anticipée par les dernières projections, celle du nombre moyen d'enfants par femme et de l'âge moyen à la maternité a été légèrement sous-estimée.

Ces nouvelles projections démographiques pour le canton de Genève font partie des projections élargies à l'Espace transfrontalier genevois, dont les résultats sont diffusés en même temps par l'Observatoire statistique transfrontalier. Les hypothèses utilisées prennent en compte les interrelations entre le centre de l'agglomération genevoise (le canton de Genève) et les régions périphériques (le district de Nyon et la zone d'emploi du Genevois français).

¹ Office cantonal de la statistique. *Projections démographiques pour le canton de Genève. Population résidente de 2010 à 2040*. Genève. Communications statistiques n° 39, avril 2011.

² Observatoire statistique transfrontalier. *Projections démographiques 2011-2040 pour l'Espace transfrontalier genevois*. Genève. Fiche 1-2012, septembre 2012.

Les scénarios de l'évolution de la population des cantons formulés par l'OFS

En juin 2015, l'Office fédéral de la statistique (OFS) a diffusé ses projections démographiques pour la Suisse pour la période 2015-2045. Les trois scénarios présentés pour la population suisse reposent sur des hypothèses formulées à l'échelle nationale. Les scénarios cantonaux que l'OFS a publiés au mois de mai 2016 répartissent ces projections nationales par canton en fonction d'hypothèses construites à l'échelon cantonal, les résultats cantonaux restant calés sur les scénarios nationaux.

Les trois scénarios proposés par l'OFS partagent une tendance sous-jacente commune, reprise à l'échelon des cantons, concernant l'évolution démographique de la Suisse et du canton de Genève. Elle sera rythmée par l'évolution des migrations, qui se divise en trois phases : après un recul sensible entre 2016 et 2017, le taux de croissance parcourra une première phase jusqu'en 2030 environ pendant laquelle il diminuera légèrement ; la deuxième phase s'étalera jusqu'en 2040 et sera marquée par un net ralentissement de la croissance ; pendant la troisième phase, enfin, la croissance sera stable.

- Selon le scénario de référence (AR-00-2015), la population du canton de Genève progressera de 21 % entre 2015 et 2040 et atteindra alors 587 500 personnes. Entre 2016 et 2030, le taux de croissance annuel moyen s'élèvera à 1,0 %. Après 2030, il diminuera graduellement et n'atteindra plus que 0,1 % en 2040.
- Selon le scénario haut (BR-00-2015), la population genevoise augmentera de 35 % entre 2015 et 2040 et comptera alors 625 100 résidents. Jusqu'en 2030, le nombre d'habitants progressera de 1,5 % par an. Ce rythme de croissance diminuera par la suite et atteindra 0,4 % en 2040.
- Le scénario bas (CR-00-2015) prévoit une croissance démographique de 8 % entre 2015 et 2040. A la fin de cette période, la population du canton sera de 522 200 personnes. Le taux de croissance annuel moyen s'élèvera à 0,5 % entre 2016 et 2030 et diminuera par la suite pour devenir négatif à partir de 2037.

Les projections élaborées par l'OCSTAT pour le canton – et dont les résultats figurent dans la présente étude – recourent à d'autres hypothèses, basées sur les évolutions démographiques propres au canton et à l'Espace transfrontalier genevois. Les différents scénarios constituent chacun des perspectives sur l'avenir du canton, élaborées en collaboration avec des experts de l'administration cantonale et des régions périphériques. Les inévitables écarts entre les projections de l'OFS et celles de l'OCSTAT sont imputables aux différences de conjectures, à la différence d'échelle (population nationale répartie ensuite par canton, contre population cantonale uniquement) et aux différences de définition de la population (population résidente permanente contre population totale).

Si la croissance anticipée par le scénario de référence de l'OFS (+ 21,1 %) est proche de celle prévue par le scénario cantonal II de l'OCSTAT (+ 22,5 %), la fourchette des scénarios de l'OFS s'avère plus large. Le scénario haut aboutira en effet à une population supérieure à celle du scénario I de l'OCSTAT – le plus dynamique –, alors que la population anticipée par le scénario bas de l'OFS (qui prévoit une quasi-stagnation) est clairement inférieure à celle projetée par le scénario III de l'OCSTAT – le moins dynamique.

2. PRINCIPALES HYPOTHÈSES RETENUES

La dynamique d'une population dépend par nature de l'évolution de la fécondité, de la mortalité et des migrations. La réalisation de projections démographiques nécessite donc de formuler des hypothèses relatives à l'évolution future de ces trois composantes.

Formuler ces hypothèses constitue en soi un exercice de prospective, risqué par nature puisque l'on exprime une vision de l'avenir. De manière très logique, cette vision s'appuie sur la connaissance que l'on a du passé. Elle s'appuie aussi sur les contraintes actuelles connues, notamment celles qui découlent du cadre légal et réglementaire, à l'exemple des contraintes liées à l'aménagement du territoire. Il convient toutefois de garder à l'esprit que nombre de ces contraintes actuelles ne sont pas immuables. Cette vision s'appuie aussi sur les effets futurs probables des changements pertinents dans le contexte politique, économique et social. Les effets de l'approbation par le peuple suisse de l'initiative « contre l'immigration de masse » en constituent un bon exemple.

Si, dans le contexte européen actuel, l'avenir proche de la mortalité semble relativement prévisible, il est plus délicat d'anticiper l'évolution de la fécondité, même si elle a peu varié ces dernières décennies. Les migrations, en revanche, se caractérisent par des fluctuations marquées. Cela est d'autant plus vrai à l'échelle régionale, où la somme des mouvements migratoires résulte d'un grand nombre de facteurs interdépendants, tels que la conjoncture économique, les contraintes relatives au marché du logement, la situation dans les régions de provenance, ou encore l'évolution des infrastructures de transports.

2.1 Deux hypothèses de solde migratoire pour l'Espace transfrontalier genevois

Les projections démographiques 2016-2040 pour le canton de Genève font partie des projections plus larges élaborées pour l'Espace transfrontalier genevois (canton de Genève, district de Nyon et zone d'emploi du Genevois français). Deux hypothèses de solde migratoire sont postulées pour l'ensemble de cet Espace. Elles s'inscrivent dans un contexte de croissance économique et ont été formulées en tenant compte des interrelations entre le canton de Genève en tant que centre de son agglomération transfrontalière et les régions périphériques de celle-ci.

Les niveaux d'apport migratoire postulés pour chaque territoire de l'Espace transfrontalier croisent deux dimensions : l'intensité du développement économique (forte ou modérée), avec l'effet d'attraction qu'il exerce, et la répartition du surplus migratoire entre le centre et la périphérie (concentration dans le canton de Genève ou diffusion dans les autres territoires de l'Espace). Il en résulte quatre scénarios. Dans un exercice comme celui de ces projections, qui porte sur une période relativement longue, et compte tenu du fait que l'activité économique est fluctuante par nature, il est vain de raffiner les scénarios en définissant une succession de périodes de croissance forte et de récession. Les scénarios constituent ainsi une sorte de chenal dans lequel s'inscriront les mouvements de la conjoncture.

Les deux premiers scénarios s'inscrivent dans un contexte de croissance économique dynamique sur la durée et anticipent un solde migratoire global de + 8 000 personnes en moyenne annuelle entre 2016 et 2040. Représentant 120 % de la moyenne des trois dernières décennies, ce solde restera légèrement inférieur à celui observé au cours de la période 1999-2011.

Ce surplus migratoire élevé s'expliquera par une évolution très favorable de l'économie, qui sera à même d'employer environ 5 500 résidents actifs supplémentaires en moyenne entre 2016 et 2025 et 4 500 entre 2026 et 2040. Les deux scénarios se distinguent par la répartition du surplus migratoire. Dans le premier, il se concentre dans le canton de Genève, tandis que, dans le deuxième, il se diffuse plus largement dans les autres territoires de l'Espace.

Ces scénarios peuvent étonner dans un contexte caractérisé par des craintes vives quant aux conséquences de l'approbation par le peuple suisse de l'initiative « contre l'immigration de masse », par la réforme de l'imposition des entreprises et par la force du franc. Compte tenu de la longueur de la période de projection, des scénarios optimistes sont toutefois largement justifiés, comme l'indique clairement un regard rétrospectif sur les exercices précédents.

Les deux autres scénarios s'inscrivent dans un contexte de plus faible croissance économique et postulent un solde migratoire annuel de + 5 300 personnes. Fixé à 80 % de la moyenne des trois dernières décennies, ce solde global sera clairement inférieur au niveau moyen de la période 1999-2011. L'économie de l'Espace transfrontalier progressera tout de même et pourra employer 3 500 résidents actifs supplémentaires en moyenne annuelle entre 2016 et 2025 et 2 400 entre 2026 et 2040. Ces deux scénarios se distinguent également par la répartition du surplus migratoire (concentration dans le canton de Genève ou diffusion dans les autres territoires de l'Espace).

Principales caractéristiques du modèle de projection

Le modèle utilisé pour les projections démographiques a été mis au point par Statistique Vaud. Il fonctionne selon la méthode dite « des composantes » et projette une population de départ distribuée par âge et sexe de façon itérative, par pas d'un an. Il nécessite de formuler des hypothèses sur les évolutions futures de la fécondité, de la mortalité et des migrations.

Pour chaque année de calcul, une nouvelle population est déterminée. A cet effet, le modèle calcule le nombre de naissances, le nombre de survivants et le solde migratoire par âge et sexe. Le nombre de naissances est déterminé en tenant compte du nombre de femmes en âge de procréer et de leur fécondité par âge, conformément aux hypothèses fixées. Le nombre de décès est calculé sur la base des effectifs de population par âge et sexe et au moyen des tables de mortalité ajustées aux hypothèses retenues pour l'année en question. Le solde migratoire, soit la différence entre les arrivées et les départs, est d'abord déterminé par hypothèse. Il est ensuite distribué par âge et sexe en fonction des observations passées. Comme cette distribution n'est pas indépendante du niveau global de migration nette, elle est modulée en fonction de chaque scénario.

Les calculs sont établis sur la base de la population résidente totale, qui inclut les personnes relevant du domaine de l'asile et les étrangers en court séjour (permis L d'une durée inférieure à 12 mois). Cette population correspond à celle usuellement utilisée par l'OCSTAT.

Lors des précédentes projections de la population genevoise, les calculs étaient établis sur la base de la population résidente permanente, c'est-à-dire sans les personnes relevant du domaine de l'asile et les étrangers en court séjour. La population de ces deux sous-groupes était supposée constante et était ajoutée par la suite, afin d'obtenir des résultats en termes de population totale.

2.2 Quatre scénarios migratoires pour le canton de Genève

Les projections démographiques 2016-2040 pour le canton de Genève comprennent quatre scénarios, qui se distinguent entre eux uniquement par le niveau du solde migratoire retenu. Les hypothèses de fécondité et de mortalité sont donc identiques pour l'ensemble des scénarios.

Les trois premiers scénarios cantonaux font partie des scénarios formulés pour l'Espace transfrontalier genevois et illustrent des évolutions futures possibles. Ils peuvent être considérés comme vraisemblables dans le sens qu'ils sont basés sur des hypothèses migratoires réalistes et qu'aucun d'entre eux ne cumule des hypothèses défavorables ou, au contraire, favorables à la croissance démographique. Le but du quatrième scénario, en revanche, est d'illustrer l'effet des flux migratoires sur l'évolution de la population genevoise en considérant un solde migratoire nul sur la totalité de la période de projection. Irréaliste, il peut être compris comme un exercice d'aide à la connaissance.

Scénario I

Le scénario I s'inscrit dans un contexte de croissance économique dynamique de l'Espace transfrontalier genevois. Dans ce premier scénario cantonal, on anticipe une relative concentration du surplus migratoire de l'Espace transfrontalier dans le canton de Genève. Le solde migratoire annuel atteint + 3 050 personnes.

Si ce solde est de 10 % inférieur à la moyenne des quinze dernières années, l'accroissement du parc de logements qu'il implique sera néanmoins significatif. D'un point de vue actuel, ce scénario peut être considéré comme un scénario-limite, car en postulant un solde migratoire supérieur sur la durée, on entrerait en contradiction avec les contraintes en matière d'aménagement imposées aujourd'hui par le cadre légal et réglementaire. Cela étant, ce cadre n'est pas immuable et certaines de ces contraintes pourraient à terme être assouplies.

Scénario II

Le scénario II correspond à deux situations opposées pour l'Espace transfrontalier genevois : d'une part, le scénario haut de l'Espace (croissance économique dynamique), pour lequel, contrairement au scénario I, on anticipe une relative diffusion de l'apport migratoire de l'Espace transfrontalier dans ses trois composantes ; d'autre part, le scénario bas (croissance économique faible), où l'on pose l'hypothèse d'une relative concentration du solde migratoire dans le canton de Genève.

Dans ce scénario, le canton de Genève parvient à accélérer le mouvement de la construction de logements et peut absorber un excédent migratoire annuel de 2 300 personnes. Même si ce solde migratoire est clairement inférieur à celui postulé dans le scénario I, il s'agit tout

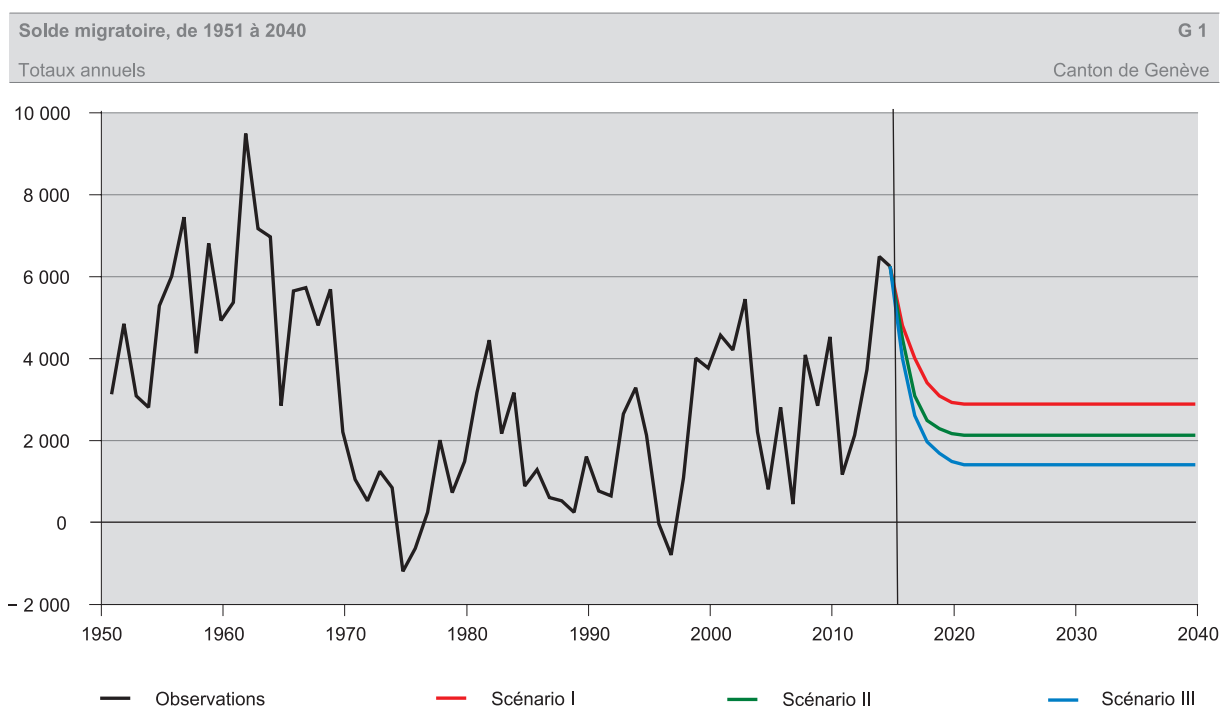
de même d'un scénario optimiste. Ainsi, l'apport migratoire dépasse de 37 % la migration nette de la période 1980-1999 et l'agrandissement du parc des logements s'accélère significativement.

Scénario III

Le scénario III s'inscrit dans un contexte de croissance économique faible de l'Espace transfrontalier genevois. Ce scénario cantonal prévoit une relative diffusion du solde migratoire global dans les trois régions de l'Espace. Le solde migratoire du canton se limite à + 1 600 personnes par an en moyenne. Ce scénario anticipe une évolution comparable à celle observée dans les années 1980 et 1990, quand l'apport migratoire se situait en moyenne à + 1 700 personnes.

Scénario IV

Le scénario IV décrit l'évolution qui se produirait en l'absence de migrations sur la période 2016-2040. Dans ce scénario « portes fermées », la dynamique de la population genevoise serait entièrement déterminée par la fécondité et la mortalité. Rappelons qu'il s'agit là d'un scénario jugé irréaliste, dont l'objectif consiste à isoler l'effet des migrations.



Source : Office cantonal de la statistique (OCSTAT) / Statistique Vaud (STATVD)

Les migrations dans le canton de Genève

L'observation du solde migratoire du canton de Genève entre le début des années 1950 et aujourd'hui confirme le caractère imprévisible des flux migratoires. L'apport migratoire annuel est ainsi assez fluctuant sur l'ensemble de la période. Si, jusque dans les années 1990, il semble lié à la conjoncture économique, il s'en est détaché depuis le tournant du siècle³ et l'entrée en vigueur de l'accord sur la libre circulation des personnes avec l'Union européenne.

Reflétant la haute conjoncture de l'après-guerre, le solde migratoire du canton de Genève augmente fortement durant les années 1950, avant d'atteindre un maximum de + 9 500 personnes en 1962. Par la suite, la croissance ralentit et le solde devient même négatif en 1975 et 1976, années marquées par les effets du premier choc pétrolier. D'une moyenne annuelle de + 6 400 personnes entre 1955 et 1964, l'apport migratoire passe à une moyenne de + 700 personnes durant les années 1970.

Profitant à nouveau de la bonne conjoncture, le solde migratoire repart à la hausse au début des années 1980. La moyenne décennale atteint alors + 1 800 personnes, puis + 1 500 personnes durant les années 1990. Après deux années de solde négatif (1996 et 1997), les arrivées deviennent à nouveau largement excédentaires à partir de 1999. Depuis lors, le solde migratoire genevois se maintient à un niveau élevé, la moyenne de la période 2000-2015 s'élevant à + 3 500 personnes.

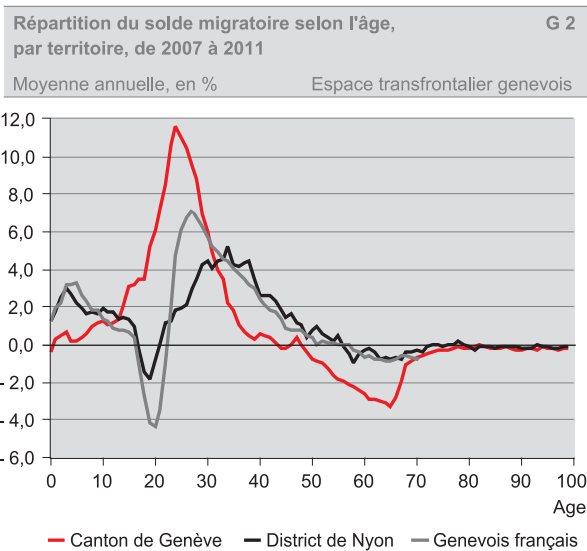
Impact de la structure par âge des migrants

La dynamique d'une population dépend non seulement du niveau de solde migratoire postulé, mais également de la structure des migrants par âge et sexe. Celle-ci se répercute en effet sur la pyramide des âges et, en interagissant avec les hypothèses de fécondité, sur le nombre de naissances. Comme le sexe des migrants a peu d'influence sur leur répartition par âge, la discussion se limite ici au facteur âge.

L'observation des années récentes montre que les migrants du canton de Genève possèdent une structure par âge qui est caractéristique des centres urbains : le solde migratoire est positif pour les classes d'âges de 5 à 44 ans, puis négatif entre 50 et 74 ans. Faible parmi les enfants, il augmente dans le groupe des adolescents, puis devient maximal parmi les jeunes adultes qui viennent s'installer à Genève pour y faire leurs études ou pour y travailler.

La comparaison avec les régions périphériques de l'Espace transfrontalier genevois est révélatrice. Dans le Genevois français, et dans une moindre mesure dans le district de Nyon, le solde migratoire est négatif entre 18 et 22 ans. Ce déficit s'explique par les étudiants qui quittent les zones périphériques pour suivre une formation à Genève ou ailleurs. Entre 25 et 40 ans, le solde y est en revanche clairement positif. Plus qu'à Genève, il semble s'agir de jeunes familles qui viennent s'installer, comme le montre aussi l'excédent migratoire de jeunes enfants. Le solde des personnes âgées de 50 à 74 ans y est plus ou moins neutre, alors qu'il est clairement négatif dans le canton de Genève.

Dans le canton de Genève, les séries historiques montrent que l'apport de jeunes adultes varie avec le niveau global du solde migratoire, tandis que le déficit dans le groupe des 50 à 74 ans semble assez immuable. De ce fait, trois profils de migration nette par âge ont été déterminés et associés aux trois scénarios cantonaux. La différence entre les trois scénarios est ainsi surtout marquée pour les jeunes adultes.



Source : Office cantonal de la statistique (OCSTAT) / Statistique Vaud

³ Office cantonal de la statistique. 1970-2009 : 40 ans d'observation conjoncturelle à Genève. Genève. Etudes et documents n° 51, juin 2010.

SOLDE MIGRATOIRE MOYEN SELON LE SCÉNARIO, PAR GROUPE D'ÂGES, DE 2016 À 2040

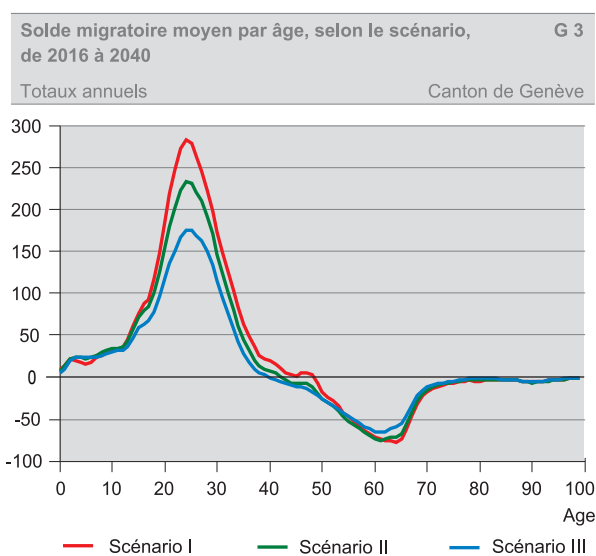
T 01

TOTAUX ANNUEL

CANTON DE GENÈVE

	Scénario I	Scénario II	Scénario III	Scénario IV
0 - 19 ans	937	906	769	0
20 - 44 ans	3 364	2 699	1 991	0
45 - 64 ans	- 813	- 917	- 850	0
65 ans ou plus	- 438	- 388	- 310	0
Total	3 050	2 300	1 600	0

Source : Office cantonal de la statistique (OCSTAT) / Statistique Vaud (STATVD)



Source : Office cantonal de la statistique (OCSTAT) / Statistique Vaud (STATVD)

2.3. La fécondité

Après une longue phase de recul entre la fin du XIX^e siècle et l'entre-deux-guerres, suivie par une période de rebondissement connue communément sous le nom de baby-boom, le niveau de fécondité est resté assez stable depuis le milieu des années 1970, en Suisse comme dans le canton de Genève. Prévoir la fécondité

future demeure toutefois délicat car les comportements en matière de fécondité dépendent d'un grand nombre de facteurs individuels (âge, origine, niveau de formation, religion, etc.) et sociétaux (politiques favorables aux familles et aux mères, structure du marché du travail, etc.).

L'indicateur conjoncturel de fécondité

L'indicateur conjoncturel de fécondité (ICF) exprime le nombre moyen d'enfants pour un groupe de femmes qui seraient soumises à chaque âge, durant leur vie féconde, aux conditions de fécondité observées durant l'année considérée. On parle de remplacement des générations quand le nombre de filles dans la génération des enfants est égal au nombre de femmes dans la génération des parents. En tenant compte du rapport de masculinité à la naissance et de la mortalité des femmes jusqu'à la période de procréation, le niveau de remplacement est atteint, dans les pays développés, lorsque les femmes ont en moyenne 2,1 enfants.

L'ICF correspond à la somme des taux de fécondité par âge observés une année donnée. Ce concept est différent de la « descendance finale », qui correspond à la somme des taux de fécondité observés au cours de la vie d'une génération de femmes donnée, autrement dit au nombre moyen d'enfants que cette génération a finalement eu. Si les taux de fécondité par âge restent stables à long terme, l'ICF et la descendance finale finissent toutefois par coïncider.

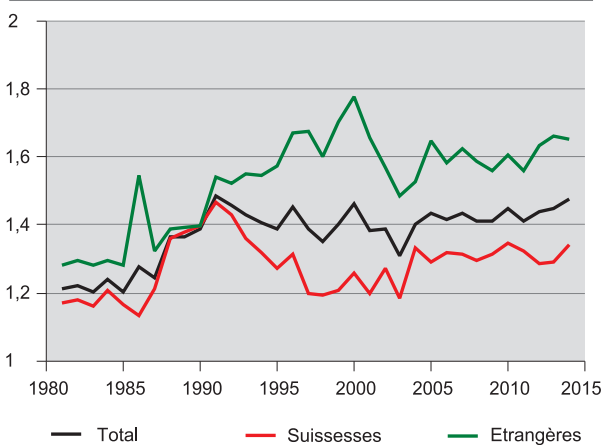
Niveau et calendrier de la fécondité

Depuis que les séries de statistiques de naissances sont disponibles à l'échelon du canton, en 1969, l'évolution de la fécondité genevoise est parallèle à celle de la fécondité suisse, mais son niveau est plus bas. L'indicateur conjoncturel de fécondité atteint un minimum séculaire après la fin du baby-boom, entre 1976 et 1985, quand il oscille autour de 1,22⁴ enfant par femme. Ensuite, il progresse entre 1986 et 1991 pour atteindre 1,42 enfant par femme, puis se stabilise autour de cette valeur. La progression de l'ICF durant la deuxième moitié des années 1980 s'explique, tout comme la plupart des oscillations observées depuis, par des effets de rattrapages de naissances différées. En effet, lorsqu'une génération de femmes décide de repousser la première maternité (et par conséquent les maternités

suivantes), l'ICF se replie, et, quand ces enfants reportés naissent, il augmente.

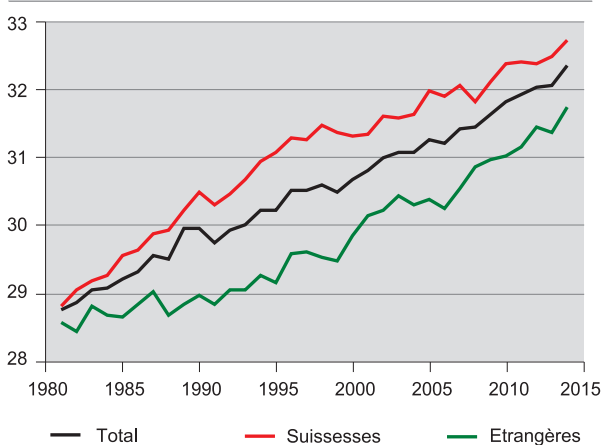
Ce report des maternités et la progression de l'âge moyen des mères qui en résulte représentent la tendance lourde dans l'histoire récente de la fécondité. Supérieur à 30 ans dans l'entre-deux-guerres, l'âge moyen à la maternité diminue tout au long de la phase du baby-boom et, quand celui-ci prend fin, la tendance s'inverse. En 1975, les mères suisses ont en moyenne 27,5 ans et les mères genevoises 28,1 ans. Depuis, l'âge moyen à la maternité progresse quasi linéairement et atteint aujourd'hui 31,7 ans au niveau suisse et 32,4 ans dans le canton de Genève.

Indicateur conjoncturel de fécondité selon l'origine de la mère, de 1981 à 2014 G 4
Nombre d'enfants par femme Canton de Genève



Source : Office cantonal de la statistique (OCSTAT) /
Statistique Vaud (STATVD)

Age moyen à la maternité selon l'origine de la mère, de 1981 à 2014 G 5
Age Canton de Genève



Source : Office cantonal de la statistique (OCSTAT) /
Statistique Vaud (STATVD)

4 Les mesures de fécondité présentées ici se réfèrent à la population totale et sont légèrement plus faibles que celles se référant à la population résidente permanente, publiées par l'OFS.

L'analyse des taux de fécondité genevois par âge permet d'illustrer l'évolution de l'âge moyen à la maternité. La comparaison des trois courbes relatives aux périodes 1971-1974, 1990-1994 et 2010-2014 montre en effet une forte diminution de la fécondité avant l'âge de 28 ans, qui est compensée par un accroissement important au-delà de 33 ans. Entre la première moitié des années 1970 et les années 2010-2014, la fécondité des femmes de 40 ans ou plus a quadruplé. Ces évolutions différentes des taux de fécondité par âge ont eu deux effets : le pic de la courbe de fécondité s'est déplacé vers la droite (l'âge modal de fécondité a augmenté) et la distribution des taux est passée d'un étalement à droite à un étalement à gauche (la variation de la distribution s'explique de plus en plus par les comportements en début de la vie féconde).

La fécondité selon l'origine de la mère

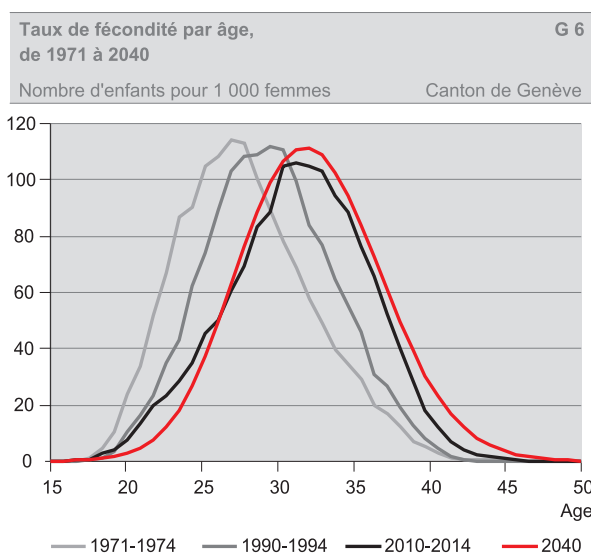
Dans le canton de Genève, la fécondité des étrangères est clairement plus élevée que celle des Suissesses. En 2014, l'ICF des étrangères est de 1,65 enfant par femme, contre 1,34 parmi les Suissesses. L'écart, qui apparaît au début des années 1990, s'explique surtout par le comportement fécond des ressortissantes des Balkans et des pays extra-européens, mais aussi par la

fécondité des Portugaises. L'analyse des taux de fécondité par âge des cinq dernières années montre que la différence actuelle est surtout due aux taux supérieurs des étrangères entre 18 et 28 ans⁵. Il en résulte également un âge moyen à la maternité plus bas parmi ces dernières, la tendance aux maternités plus tardives étant cependant la même.

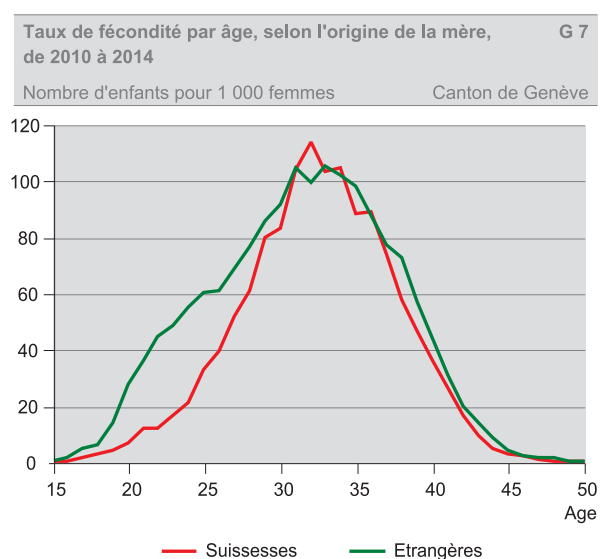
Tendances anticipées

En dépit des avancées en matière de procréation assistée, il semble aujourd'hui évident que la progression de l'âge moyen à la maternité va ralentir dans un futur relativement proche. Ce ralentissement, puis la stabilisation de l'âge moyen à la maternité, voire même un éventuel renversement de la tendance actuelle, auront certainement un impact sur l'évolution future de l'ICF.

Pour les quatre scénarios démographiques du canton de Genève, une légère augmentation de l'ICF est prévue. Il passera de 1,46 enfant par femme en 2014 à 1,54 enfant en 2030, et se stabilisera à ce niveau par la suite. L'âge moyen à la maternité continuera à progresser jusqu'en 2030 environ et atteindra alors son maximum de 33,2 ans⁶.



Source : Office cantonal de la statistique (OCSTAT) / Statistique Vaud



Source : Office cantonal de la statistique (OCSTAT) / Statistique Vaud

⁵ Une analyse pour le canton de Vaud (où les différences de fécondité entre Suissesses et étrangères sont du même ordre de grandeur) montre que la moindre fécondité des Suissesses s'explique essentiellement par une proportion supérieure de femmes qui restent sans enfant. Voir : Statistique Vaud. *Six Vaudoises sur dix ont deux enfants ou plus*. Numerus - Courrier statistique n° 31, juin 2014, pp 4-5.

⁶ Ces hypothèses de fécondité sont proches de celles retenues par l'OFS pour la Suisse.

Cette évolution résultera de la superposition de plusieurs mécanismes :

- l'ICF des Suissesses augmentera légèrement à la suite du ralentissement de leur âge moyen à la maternité ;
- l'ICF des étrangères restera à peu près à son niveau actuel. Cette évolution résultera à la fois du ralentissement de la progression de l'âge moyen à la maternité

(ce qui aura pour effet d'augmenter l'ICF) et du rapprochement des comportements féconds des étrangères de ceux des Suissesses (ce qui aura pour effet de le diminuer) ;

- parmi les femmes en âge de procréer, la proportion d'étrangères continuera à augmenter, mais à un rythme ralenti.

2.4 La mortalité

Depuis le début de l'enregistrement exhaustif des décès par l'état civil, en 1876, le taux de mortalité est en baisse en Suisse. La seule exception est la période 1918-1919, en raison de la grippe espagnole. S'élevant à 40 ans en 1876, l'espérance de vie à la naissance franchit le seuil des 60 ans en 1926 et celui des 80 ans en 2001. Si le gain d'espérance de vie entre 1876 et 1926 se base essentiellement par la forte réduction de la mortalité des enfants de moins de 5 ans, c'est surtout la baisse de la mortalité des adultes de 40 à 89 ans qui explique les années de vie gagnées entre 1926 et 2001.

En 2010-2014, l'espérance de vie des hommes du canton s'est élevée à 81,0 ans et celle des femmes à 85,5 ans. Avec un gain annuel moyen de 0,3 an depuis 1990, l'espérance de vie des hommes genevois

progresses plus rapidement que celle des femmes genevoises (+ 0,2 an par an, en moyenne). Par conséquent, l'écart entre les sexes tend à diminuer. Il était de 7,1 ans, son maximum, en 1990, et atteint aujourd'hui 4,5 ans. La comparaison des trois tables de mortalité relatives aux périodes 1971-1974, 1990-1994 et 2010-2014 montre que l'accroissement de l'espérance de vie de 3,8 ans entre les deux premières périodes s'explique à presque deux tiers par la réduction de la mortalité des personnes âgées de 65 ans ou plus. Le gain d'espérance de vie de 5 ans réalisé entre la deuxième et la troisième période, en revanche, est assez uniformément réparti sur l'ensemble des classes d'âges de 20 ans ou plus.

Table de mortalité

Pour établir les projections, il est nécessaire de disposer, pour chaque année de calcul, d'une table de mortalité (par sexe et par âge) cohérente avec les hypothèses d'évolution fixées.

Pratiquement, les tables utilisées sont établies pour la Suisse dans son ensemble et ajustées aux caractéristiques cantonales^a. Les tables pour la Suisse ont été établies dans le cadre d'une étude récente de Jacques Menthonnex, sur mandat de l'OFS. Un modèle a été spécifié afin de décrire l'évolution des tables suisses de mortalité sur plus d'un siècle. Les tendances ainsi observées ont été ensuite extrapolées d'une manière cohérente avec les hypothèses introduites dans les dernières projections démographiques de l'OFS^b. Ce modèle^c, exposé dans un rapport technique, permet alors de définir formellement une table pour une année donnée (ou même une table pour une génération donnée).

^a Dans les conditions actuelles, la population du canton de Genève a une espérance de vie à la naissance supérieure à celle de la population suisse (0,5 an de plus pour les hommes et 0,7 an de plus pour les femmes).

^b Scénario de référence A-00-2015 pour la Suisse. Office fédéral de la statistique. Les scénarios de l'évolution de la population de la Suisse 2015–2045, Neuchâtel, juin 2015. <http://www.bfs.admin.ch/bfs/portal/fr/index/themen/01/22/publ.Document.194812.pdf>.

^c Menthonnex, Jacques. Estimation des durées de vie par génération. Evolution 1900-2150 et tables de mortalité par génération 1900-2030 pour la Suisse. Neuchâtel : Office fédéral de la statistique. Mai 2015. http://www.bfs.admin.ch/bfs/portal/fr/index/themen/01/06/blank/dos/la_mortalite_en_suisse/tab104.parsys.0009.downloadList.8901.DownloadFile.tmp/rapporttechnique2015.pdf

Tendances anticipées

La question de l'évolution de l'espérance de vie revêt un intérêt particulier parmi les démographes, opposant ceux qui défendent l'idée d'un maximum de longévité humaine (maximum qui serait bientôt atteint) à ceux qui anticipent une progression non pas infinie mais durable de l'espérance de vie.

Il est néanmoins probable que l'espérance de vie continue sa progression. Le progrès médical semble en effet se poursuivre et on peut notamment s'attendre à ce que le développement de nouveaux traitements des cancers et des maladies neurodégénératives aura pour effet de diminuer encore la mortalité des personnes âgées.

Les quatre scénarios cantonaux anticipent ainsi une baisse de la mortalité genevoise. En 2040, l'espérance de vie à la naissance atteindra 86,0 ans chez les hommes et 89,7 ans chez les femmes, l'écart entre les sexes s'amenuisant légèrement. Si l'augmentation supposée de l'espérance de vie est importante, elle progressera cependant à un rythme plus lent que dans le passé.

ESPÉRANCE DE VIE À LA NAISSANCE OU À 65 ANS, SELON LE SEXE, DE 2000 À 2040

T 02

EN ANNÉE				CANTON DE GENÈVE	
Hypothèses	2000	2010	2020	2030	2040
Espérance de vie à la naissance					
Hommes	77,6	80,6	83,3	84,8	86,0
Femmes	83,8	85,4	87,6	88,7	89,7
Ecart hommes - femmes	- 6,2	- 4,8	- 4,3	- 3,9	- 3,7
Espérance de vie à 65 ans					
Hommes	17,9	19,5	21,2	22,2	23,1
Femmes	22,0	22,9	24,3	25,2	26,1
Ecart hommes - femmes	- 4,1	- 3,4	- 3,1	- 3,0	- 3,0

Source : Office cantonal de la statistique (OCSTAT) / Statistique Vaud (STATVD)

3. RÉSULTATS GÉNÉRAUX

3.1 Evolution de la population

Selon les trois premiers scénarios, la croissance démographique du canton de Genève se poursuivra jusqu'en 2040. Le scénario I anticipe un accroissement de presque 134 700 personnes entre 2015 et 2040 et une population qui atteindra 625 200 personnes. D'après le scénario II, la population du canton passera à 601 100 personnes (+ 110 500 habitants) et le scénario III pré-

voit 576 600 habitants en 2040 (+ 86 000). En l'absence de migration (scénario IV), la population augmentera légèrement jusqu'en 2030 et reculera par la suite. Avec 505 000 habitants en 2040, il restera néanmoins un accroissement net d'environ 14 400 résidents.

POPULATION RÉSIDANTE SELON LE SCÉNARIO, DE 2000 À 2040 (1)

T 03

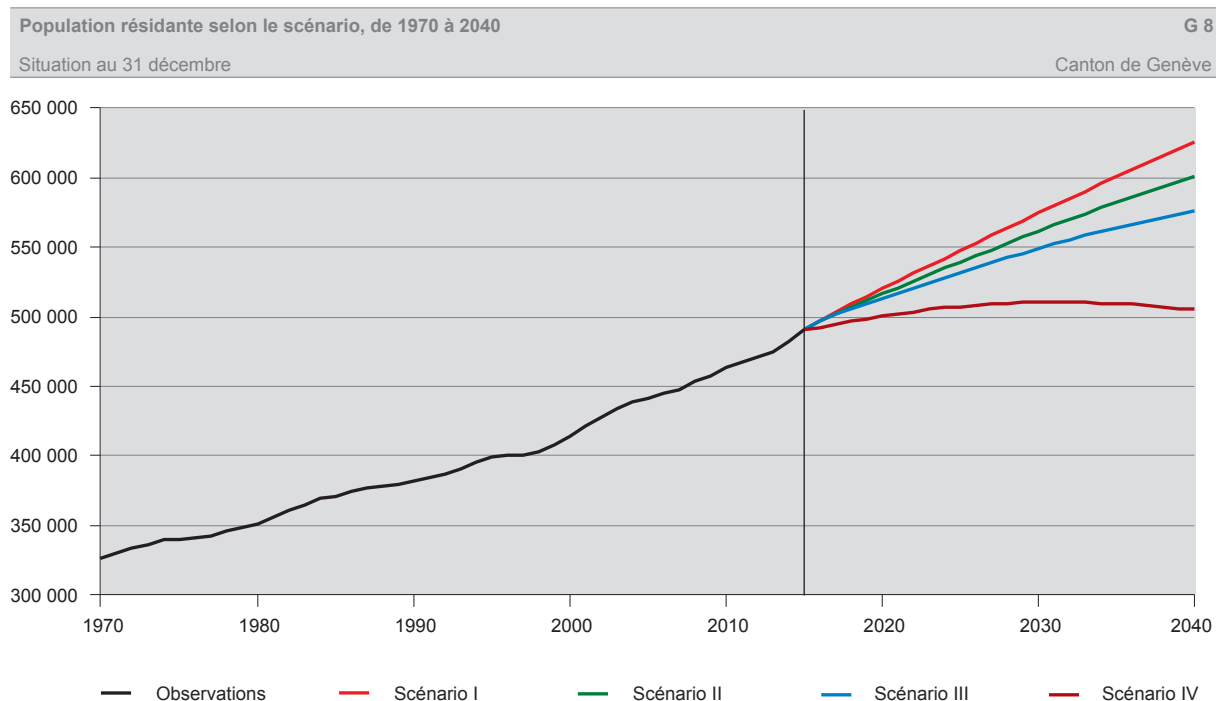
SITUATION AU 31 DÉCEMBRE

CANTON DE GENÈVE

	Effectifs									Variation 2015-2040		
	2000	2005	2010	2015	2020	2025	2030	2035	2040	Absolue	En %	Annuelle moyenne, en %
Scénario I	413 585	440 982	463 919	490 578	520 076	547 367	574 428	600 524	625 246	134 668	27,5	1,0
Scénario II	413 585	440 982	463 919	490 578	516 331	539 228	561 311	581 981	601 083	110 505	22,5	0,8
Scénario III	413 585	440 982	463 919	490 578	513 442	532 027	549 004	563 819	576 553	85 975	17,5	0,6
Scénario IV	413 585	440 982	463 919	490 578	500 188	507 397	510 440	509 386	505 005	14 427	2,9	0,1

(1) Projections après 2015.

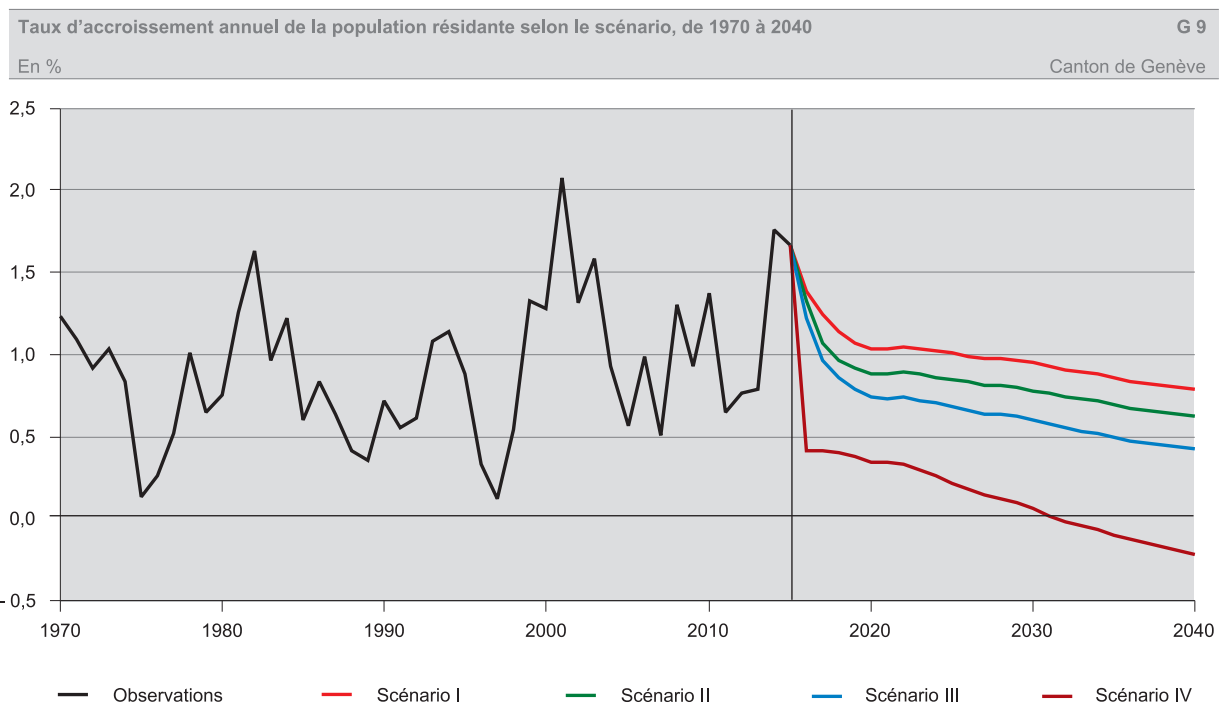
Source : Office cantonal de la statistique (OCSTAT) / Statistique Vaud (STATVD)



Source : Office cantonal de la statistique (OCSTAT) / Statistique Vaud (STATVD)

Sur l'ensemble de la période de projection, les scénarios I à III prévoient un accroissement relatif variant entre 17,5 % et 27,5 %. Avec une progression annuelle moyenne allant de 0,6 % à 1,0 %, le rythme de croissance sera plus proche de celui observé dans les années 1980 et 1990 que de celui enregistré depuis l'an 2000. Notons que tous les scénarios anticipent un fléchissement de la croissance. Selon le scénario I, l'accroissement

annuel restera supérieur à 1,0 % jusqu'en 2025 et atteindra 0,8 % en 2040. L'accroissement annuel prévu par le scénario II passera au-dessous de 0,9 % en 2020 et restera inférieur à 0,7 % à partir de 2035. Selon le scénario III, le rythme de progression annuel tombera au-dessous de 0,7 % en 2025 et sera inférieur à 0,5 % après 2035.



Source : Office cantonal de la statistique (OCSTAT) / Statistique Vaud (STATVD)

Dans chacun des scénarios, une part importante de l'accroissement de la population est expliquée par le solde naturel, sa contribution variant entre 43 % (scénario I) et 53 % (scénario III). Si, dans le scénario I, la contribution du solde migratoire à la croissance démographique sera majoritaire tout au long de la période de projection, elle descendra jusqu'à 53 % vers 2030, avant de reprendre légèrement. Dans le scénario II, en

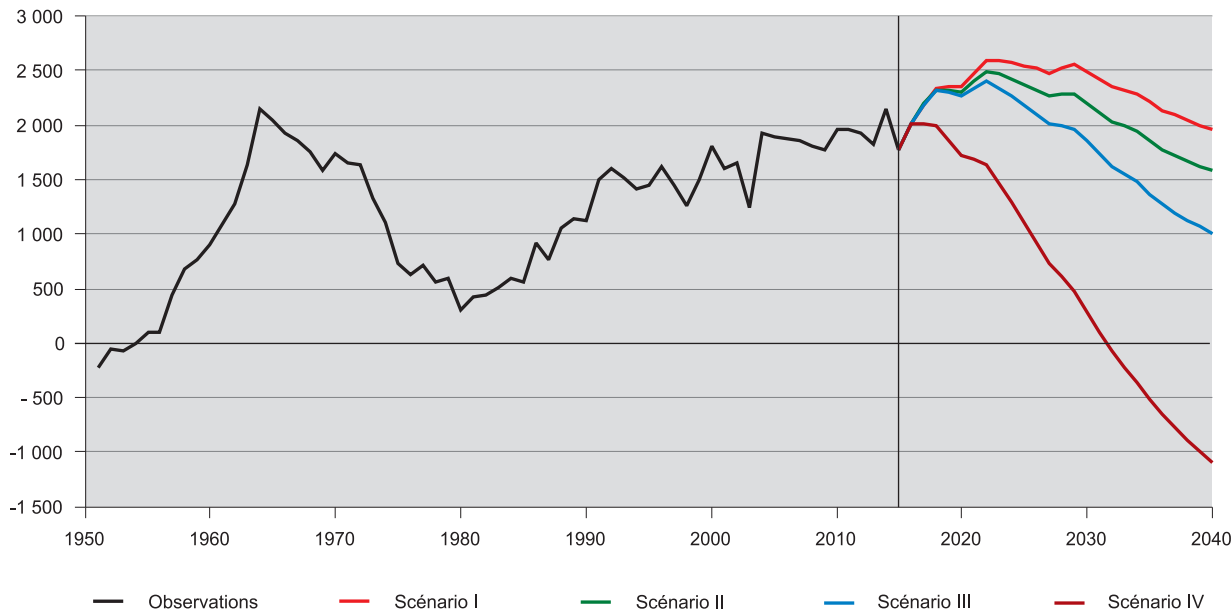
revanche, l'apport du solde naturel dépassera le seuil de 50 % entre 2019 et 2030, alors que dans le scénario III le solde naturel sera supérieur au solde migratoire entre 2018 et 2034. Malgré cette contribution importante du solde naturel à la croissance démographique, les écarts entre les scénarios sont majoritairement dus aux migrations.

Solde naturel selon le scénario, de 1950 à 2040

G 10

Totaux annuels

Canton de Genève



Source : Office cantonal de la statistique (OCSTAT) / Statistique Vaud (STATVD)

L'apport du solde naturel est lié à une hausse des naissances, anticipée par les trois premiers scénarios, qui s'explique à la fois par la légère reprise de la fécondité et par l'immigration de femmes en âge d'avoir des enfants. La progression des naissances s'observera

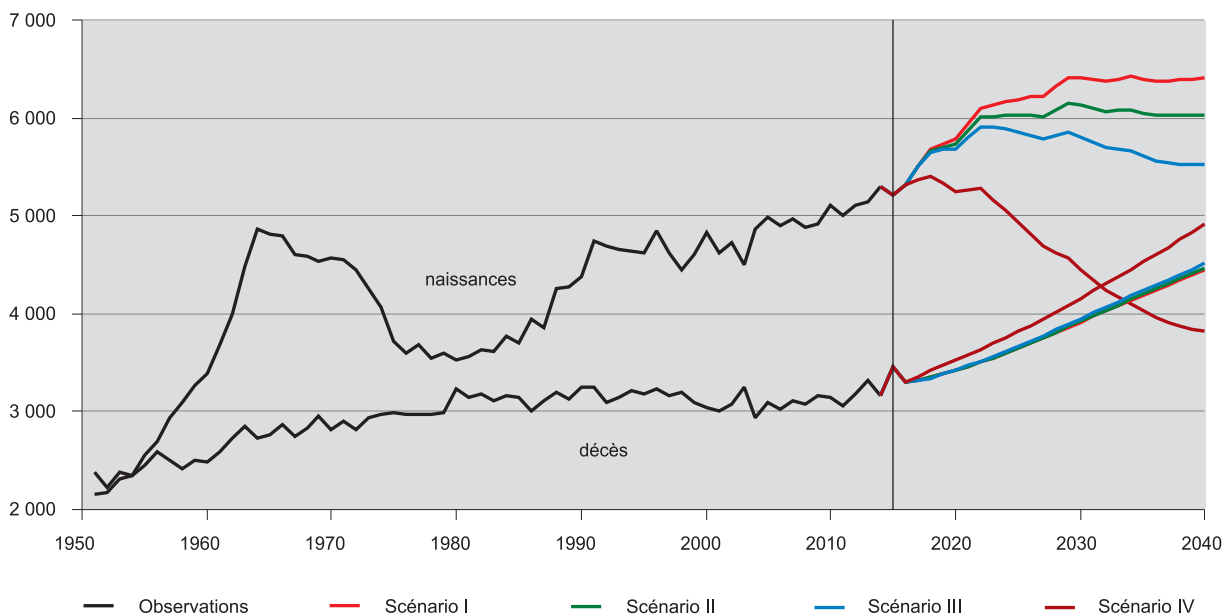
jusque vers 2025. Par la suite, le nombre de naissances se stabilisera selon les scénarios I et II et reculera selon le scénario III. Dans le scénario IV, en l'absence de migration, les naissances diminueront sensiblement.

Naissances et décès selon le scénario, de 1950 à 2040

G 11

Totaux annuels

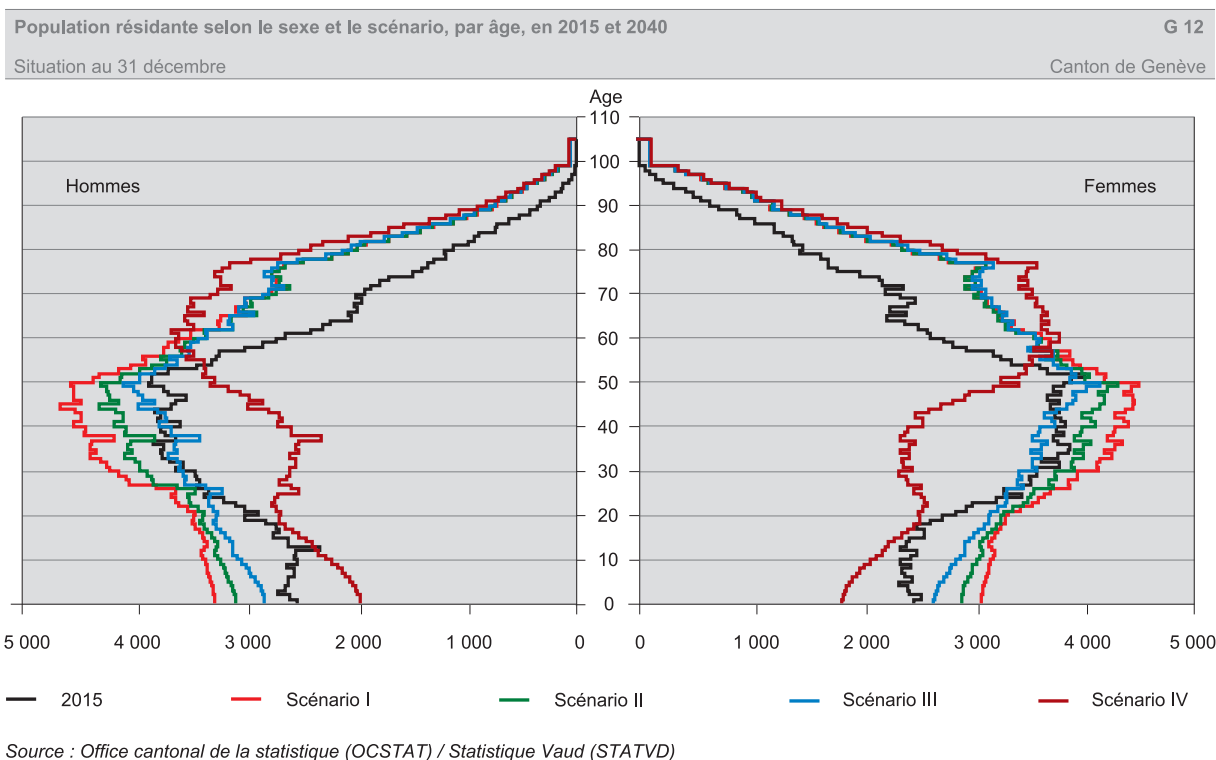
Canton de Genève



Source : Office cantonal de la statistique (OCSTAT) / Statistique Vaud (STATVD)

La baisse du solde naturel durant la deuxième moitié de la période de projection s'explique essentiellement par la progression du nombre de décès. Presque stable depuis le début des années 1980, le nombre de décès par année augmentera considérablement en passant d'un peu plus de 3 000 aujourd'hui à environ 4 500 en 2040. Comme le nombre de migrants de plus de 50 ans sera quasiment identique dans les trois scénarios, le nombre de décès attendus d'ici 2040 ne varie guère. Par contre, en l'absence de migration, le nombre de décès atteindra 4 900.

L'accroissement du nombre de décès résultera uniquement de la progression de la taille du groupe des personnes âgées, la mortalité reculant vraisemblablement à tout âge. En effet, dans tous les scénarios, l'accélération du vieillissement de la population est manifeste. La part des personnes âgées de 65 ans ou plus progressera au détriment de celle des personnes en âge actif, tandis que la proportion des jeunes de moins de 20 ans restera assez stable (à l'exception du scénario « portes fermées »). Si les effectifs des personnes de 65 ans ou plus sont peu dépendants du choix du scénario, l'évolution du groupe des personnes potentiellement actives dépendra directement du niveau de solde migratoire postulé.



**POPULATION RÉSIDANTE SELON LE SCÉNARIO, PAR GROUPE D'ÂGES,
EN 2015 ET 2040**

T 04

SITUATION AU 31 DÉCEMBRE

CANTON DE GENÈVE

Groupe d'âges	2015	Population résidante en 2040, selon le scénario			
		I	II	III	IV
Effectif					
0 - 19 ans	102 664	131 361	126 353	119 109	88 804
20 - 39 ans	140 929	161 041	152 095	139 859	101 660
40 - 64 ans	166 460	202 976	193 049	185 543	164 626
65 - 79 ans	56 857	86 044	85 483	87 286	100 004
80 ans ou plus	23 668	43 823	44 103	44 756	49 911
Total	490 578	625 246	601 083	576 553	505 005
Répartition, en ‰ (1)					
0 - 19 ans	209	210	210	207	176
20 - 39 ans	287	258	253	243	201
40 - 64 ans	339	325	321	322	326
65 - 79 ans	116	138	142	151	198
80 ans ou plus	48	70	73	78	99
Total	1 000	1 000	1 000	1 000	1 000
Variation absolue 2015 - 2040					
0 - 19 ans	///	28 697	23 689	16 445	- 13 860
20 - 39 ans	///	20 112	11 166	- 1 070	- 39 269
40 - 64 ans	///	36 516	26 589	19 083	- 1 834
65 - 79 ans	///	29 187	28 626	30 429	43 147
80 ans ou plus	///	20 155	20 435	21 088	26 243
Total	///	134 668	110 505	85 975	14 427
Variation 2015 - 2040, en % (1)					
0 - 19 ans	///	28,0	23,1	16,0	- 13,5
20 - 39 ans	///	14,3	7,9	- 0,8	- 27,9
40 - 64 ans	///	21,9	16,0	11,5	- 1,1
65 - 79 ans	///	51,3	50,3	53,5	75,9
80 ans ou plus	///	85,2	86,3	89,1	110,9
Total	///	27,5	22,5	17,5	2,9

(1) Chiffres arrondis pour eux-mêmes.

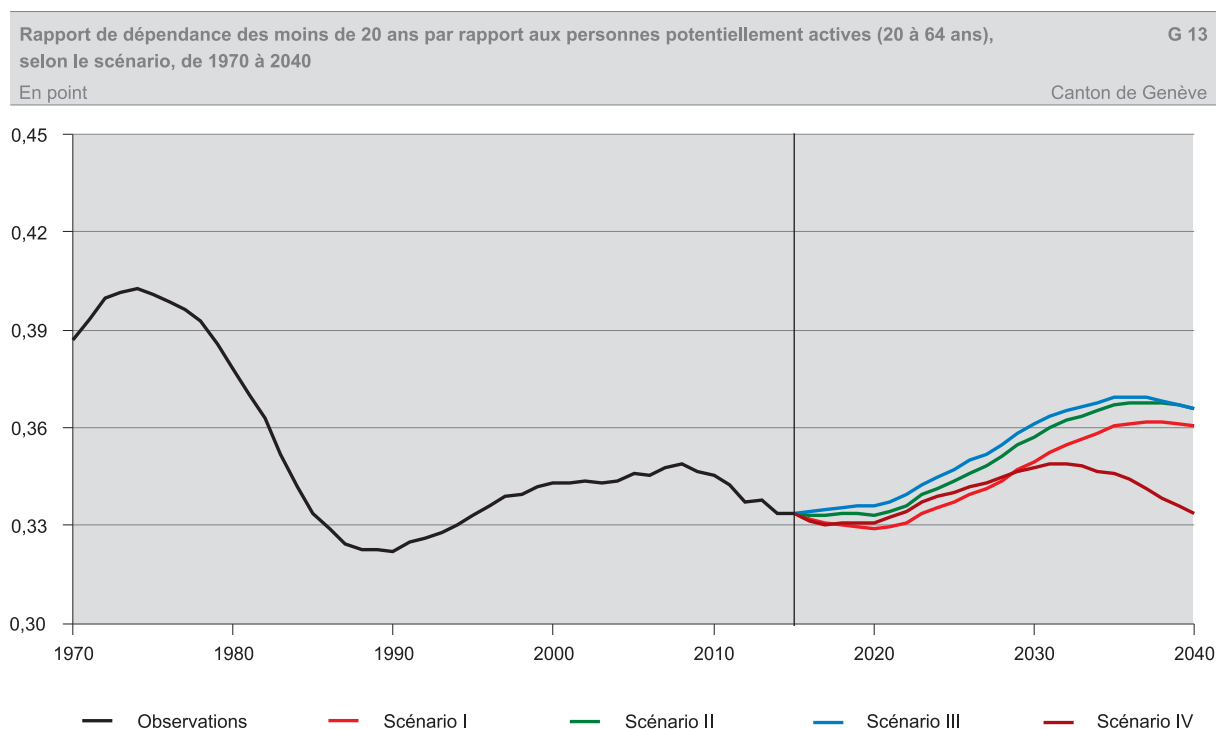
Source : Office cantonal de la statistique (OCSTAT) / Statistique Vaud (STATVD)

3.2 Les rapports de dépendance

La structure de la population et l'état d'avancement du vieillissement démographique sont souvent illustrés par l'évolution de différents rapports de dépendance. Ils s'obtiennent en divisant l'effectif des jeunes de moins de 20 ans et des personnes âgées de 65 ans ou plus par le nombre de personnes potentiellement actives, soit celles âgées de 20 à 64 ans.

Le rapport entre jeunes et personnes potentiellement actives atteint son maximum séculaire à la fin de la

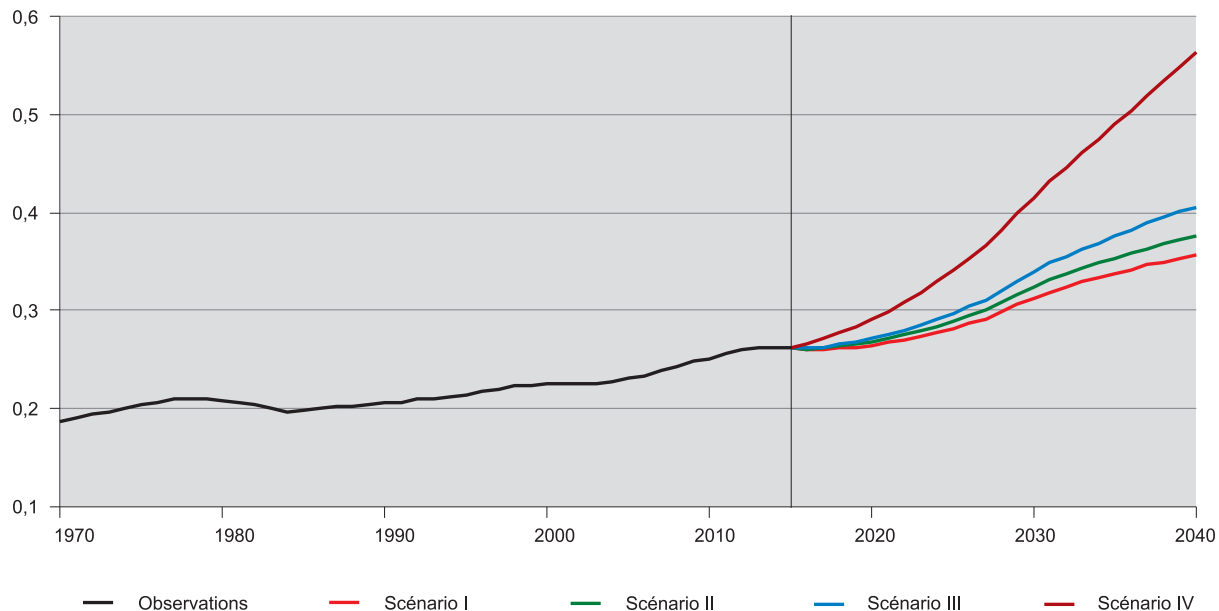
seconde vague du baby-boom (0,4, soit 4 personnes de moins de 20 ans pour 10 personnes d'âge actif) et diminue par la suite jusqu'à la fin des années 1980. Depuis lors, le poids des jeunes par rapport aux personnes de 20 à 64 ans a légèrement augmenté et se situe aujourd'hui à 0,34. Les trois premiers scénarios anticipent une progression modérée de ce rapport et prévoient tous une valeur de l'ordre de 0,36 d'ici 2040. Selon le scénario IV, le poids des jeunes devrait stagner, voire même légèrement diminuer.



Source : Office cantonal de la statistique (OCSTAT) / Statistique Vaud (STATVD)

Entre 1970 et 1990, le rapport de dépendance des personnes âgées reste proche de 0,2 (2 personnes de 65 ans ou plus pour 10 personnes d'âge actif). Depuis, il augmente lentement et atteint aujourd'hui 0,26. Selon les quatre scénarios présentés, on doit s'attendre à une progression sensible de ce rapport entre 2020 et 2030. En raison de la deuxième vague des baby-boomers (personnes nées entre 1954 et 1974), qui atteindra l'âge de 65 ans à partir de 2019, et en lien avec l'accroissement de l'espérance de vie, la progression du poids des personnes âgées va en effet s'accélérer.

Le taux d'accroissement du rapport de dépendance des personnes âgées dépendra du volume du solde migratoire, puisque celui-ci aura une incidence directe sur l'évolution du nombre de personnes potentiellement actives. Ainsi, en 2040, le poids des personnes de 65 ans ou plus par rapport à la population en âge de travailler s'élèvera à 0,36 selon le scénario I, et dépassera 0,40 selon le scénario III. L'importance du rôle des migrations ressort clairement puisque, dans le scénario « portes fermées », ce rapport de dépendance atteindra 0,56.



Source : Office cantonal de la statistique (OCSTAT) / Statistique Vaud (STATVD)

Le rapport de dépendance global (la somme des personnes de moins de 20 ans et celles de 65 ans ou plus rapportée aux personnes d'âge actif) évoluera parallèlement au rapport de dépendance des personnes âgées. En lente progression depuis le début des années 1990,

son accroissement s'accélénera après 2020. Selon le scénario choisi, il passera de 0,60 en 2015 à une valeur comprise entre 0,72 (scénario I) et 0,77 (scénario III) d'ici 2040. En l'absence de migration, il atteindra le seuil de 0,90.

4. RÉSULTATS DÉTAILLÉS

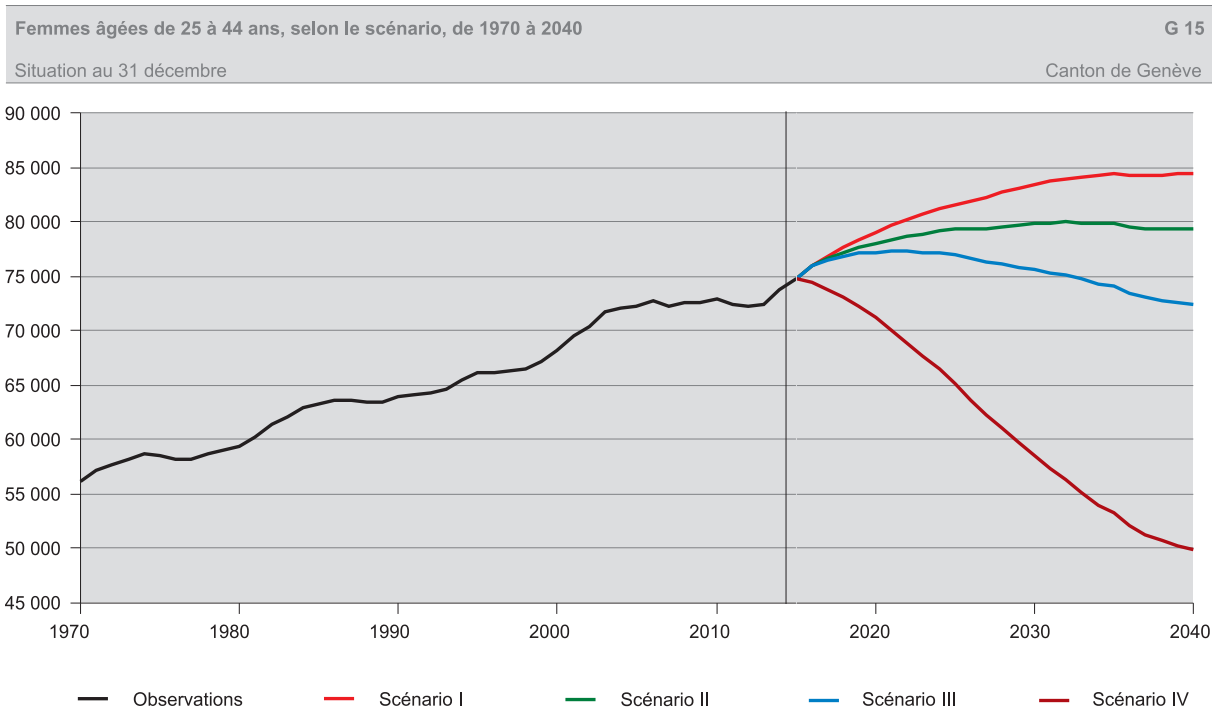
4.1 L'évolution du nombre de naissances

L'évolution du nombre de naissances sera déterminée par l'évolution de la fécondité et par l'effectif des femmes en âge de procréer, ce dernier dépendant essentiellement de l'apport migratoire. Comme l'hypothèse d'une légère progression de la fécondité est partagée par l'ensemble des scénarios présentés, les écarts dans les nombres de naissances attendues s'expliquent exclusivement par les différences dans les effectifs des femmes d'âge fécond.

Jusqu'en 2022, le nombre de naissances progressera assez rapidement et atteindra alors une valeur allant de 5 900 (scénario III) à 6 100 (scénario I), ce qui correspond à un accroissement de 11 % à 15 % par rapport à 2014. Par la suite, il reculera dans le scénario III, se stabilisera selon le scénario II et continuera à augmenter jusqu'en 2029 d'après le scénario I. Le nombre de naissances attendues en 2040 varie ainsi entre 5 500

(scénario III) et 6 400 (scénario I). En l'absence de migration, le nombre de naissances reculera dès 2018 et atteindra 3 800 en 2040.

Les femmes âgées entre 25 et 44 ans grouperont environ 92 % des naissances attendues au cours de la période 2016-2040. L'évolution de leur effectif s'avère, sans surprise, assez parallèle à celle des naissances. Selon le scénario I, le nombre de femmes de cette catégorie d'âges progressera tout au long de la période de projection et atteindra 84 400, soit un accroissement de 13 % par rapport à 2015. Selon le scénario II, ce groupe de femmes augmentera jusqu'en 2032, année où il atteindra le seuil de 80 000 (+ 6 % par rapport à 2015). Si le scénario III indique une progression de cet effectif jusqu'en 2021, il anticipe une diminution par la suite et, en 2040, un recul de 3 % sera enregistré par rapport au niveau actuel.



Source : Office cantonal de la statistique (OCSTAT) / Statistique Vaud (STATVD)

4.2 L'évolution de l'effectif des jeunes

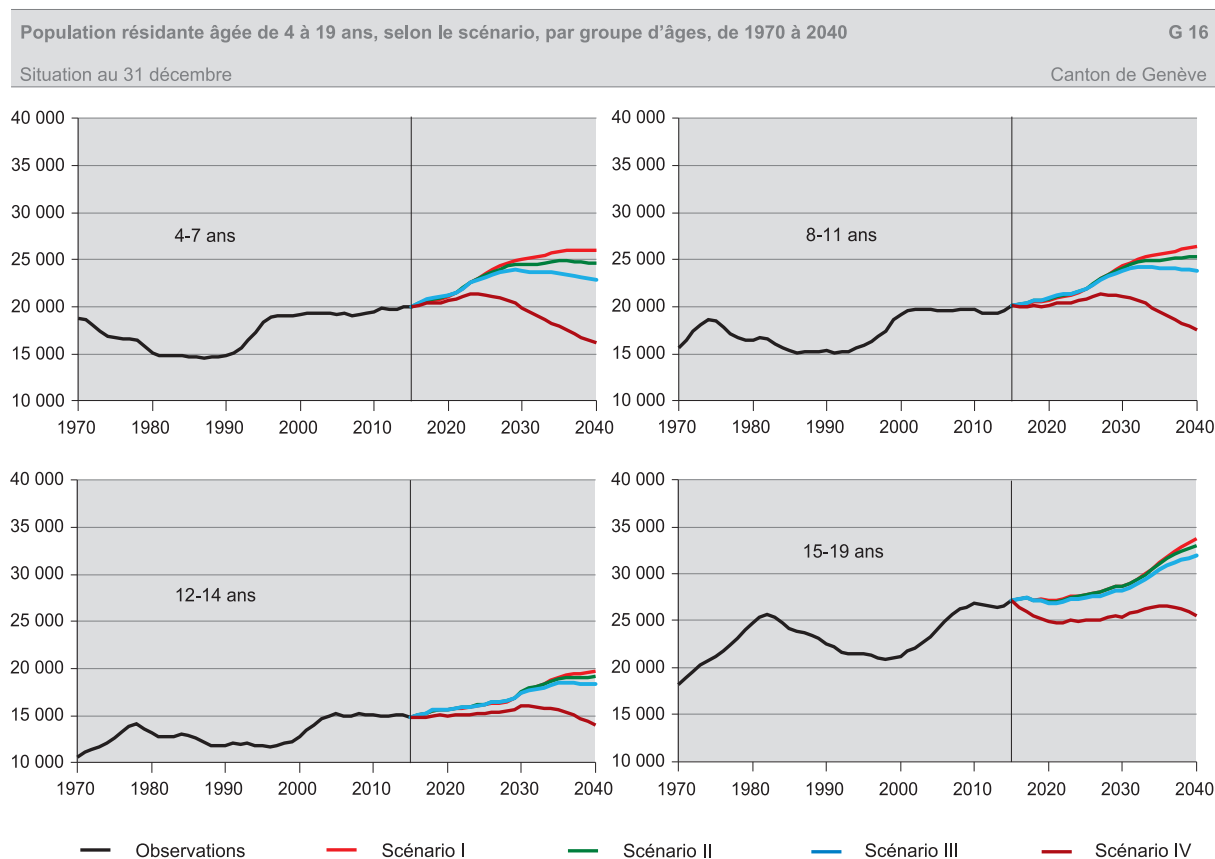
L'analyse de l'évolution future de l'effectif des jeunes distingue quatre groupes d'âges, correspondant approximativement ⁷ aux quatre niveaux du système scolaire actuel : le groupe des 4-7 ans pour le cycle élé-

mentaire (niveaux HarmoS 1P à 4P), le groupe des 8-11 ans pour le cycle moyen (5P à 8P), les 12-14 ans pour le cycle d'orientation et les 15-19 ans pour le niveau post-obligatoire.

⁷ Approximativement, car les âges sont ici calculés selon la situation au 31 décembre.

Des effets de vagues induits par la deuxième partie du baby-boom, puis par le rattrapage de naissances différées entre 1986 et 1991 apparaissent. Le tournant de la courbe de la fécondité en 1964 est ainsi visible sur la courbe des 15-19 ans en 1982 et sur la courbe des

12-14 ans en 1978. L'effet de la reprise de la fécondité durant la deuxième moitié des années 1980 ressort sur toutes les courbes, par exemple sur celle des 4-7 ans entre 1991 et 1996



Source : Office cantonal de la statistique (OCSTAT) / Statistique Vaud (STATVD)

Selon le scénario choisi, la croissance de l'effectif des jeunes en âge scolaire entre 2015 et 2040 variera entre 17,9 % (scénario III) et 28,6 % (scénario I). Cette augmentation s'expliquera par la légère reprise de la fécondité et par la progression (au moins temporaire) de l'effectif des femmes en âge de procréer. Selon le scénario « portes fermées », le nombre de jeunes de 4 à 19 ans reculera de presque 11 %.

La progression de l'effectif du groupe des 4-7 ans sera maximale entre 2022 et 2024, à la suite à l'accroissement postulé de la fécondité entre 2015 et 2021. De

20 000 enfants en 2015, ce groupe en comptera entre 22 900 (scénario III) et 26 000 (scénario I) en 2040. L'effectif des élèves du cycle moyen progressera surtout entre 2025 et 2030, passant d'un peu plus de 20 000 en 2015 à une valeur comprise entre 23 900 (scénario III) et 26 300 (scénario I). Quant au groupe des 12-14 ans, son effectif augmentera considérablement au début des années 2030 et atteindra entre 18 300 (scénario III) et 19 700 (scénario I) enfants (contre 14 800 en 2015). Finalement, le groupe des 15-19 ans progressera le plus entre 2033 et 2036 et sera constitué de 31 900 (scénario III) et 33 700 personnes (scénario I) d'ici 2040.

**POPULATION RÉSIDANTE ÂGÉE DE 4 À 19 ANS, SELON LE SCÉNARIO,
EN 2015 ET 2040**

T 05

SITUATION AU 31 DÉCEMBRE

CANTON DE GENÈVE

Groupe d'âges	2015	Population résidante en 2040, selon le scénario			
		I	II	III	IV
Effectif					
4 - 7 ans	20 047	25 961	24 663	22 879	16 197
8 - 11 ans	20 138	26 339	25 302	23 851	17 534
12 - 14 ans	14 839	19 703	19 146	18 310	14 071
15 - 19 ans	27 158	33 697	33 049	31 891	25 583
Total	82 181	105 700	102 160	96 931	73 385
Répartition, en % (1)					
4 - 7 ans	244	246	241	236	221
8 - 11 ans	245	249	248	246	239
12 - 14 ans	181	186	187	189	192
15 - 19 ans	330	319	324	329	349
Total	1 000	1 000	1 000	1 000	1 000
Variation absolue 2015 - 2040					
4 - 7 ans	///	5 914	4 616	2 832	- 3 850
8 - 11 ans	///	6 201	5 164	3 713	- 2 604
12 - 14 ans	///	4 864	4 307	3 471	- 768
15 - 19 ans	///	6 539	5 891	4 733	- 1 575
Total	///	23 518	19 978	14 749	- 8 797
Variation 2015 - 2040, en % (1)					
4 - 7 ans	///	29,5	23,0	14,1	- 19,2
8 - 11 ans	///	30,8	25,6	18,4	- 12,9
12 - 14 ans	///	32,8	29,0	23,4	- 5,2
15 - 19 ans	///	24,1	21,7	17,4	- 5,8
Total	///	28,6	24,3	17,9	- 10,7

(1) Chiffres arrondis pour eux-mêmes.

Source : Office cantonal de la statistique (OCSTAT) / Statistique Vaud (STATVD)

4.3 La population potentiellement active

La description du groupe des personnes potentiellement actives distingue quatre classes d'âges décennales entre 20 et 59 ans ainsi que la classe d'âges quinquennale allant de 60 à 64 ans. Comme le nombre de jeunes, les effectifs de ces générations sont soumis à différents effets de vagues qui s'expliquent par les fluctuations passées de la fécondité, du volume des migrations et de la structure par âge des migrants. Ces effets de génération se reproduiront également à l'avenir et seront accentués ou modérés par les flux migratoires futurs. Ainsi, le groupe des 20-29 ans, après avoir fortement augmenté entre 2010 et 2019, reculera temporairement après 2020, tandis que l'effectif des personnes âgées de 30 à 39 ans progressera de façon accélérée entre 2020 et 2030, en raison du rattrapage des naissances différées entre 1986 et 1991, mais aussi de la forte immigration de jeunes adultes enregistrée ces dernières années. De même, la forte croissance du groupe des 50-59 ans, observée depuis 2010, se poursuivra jusqu'en 2019, et sera suivie d'une période de recul temporaire, phénomène lié à la deuxième vague du baby-boom. L'évolution future de la taille et de la structure par âge de la population potentiellement active ne dépendra donc pas seulement des flux migratoires, mais aussi de la superposition de ces différents effets de génération.

D'une manière générale, l'accroissement d'ici 2040 du nombre de personnes potentiellement actives variera entre 5,9 % (scénario III) et 18,4 % (scénario I) et sera ainsi moins important que la progression du groupe des moins de 20 ans. Selon le scénario I, l'effectif des personnes de 20 à 64 ans augmentera tout au long de la période de projection, mais le taux d'accroissement se ralentira fortement entre 2016 et 2030, puis s'accélénera à nouveau par la suite.

En 2040, le nombre de personnes potentiellement actives atteindra 364 000, contre 307 400 en 2015. Le scénario II anticipe le même calendrier de progression, mais à un niveau plus bas, et prévoit 345 100 personnes potentiellement actives en 2040. Selon le scénario III, cet effectif reculera temporairement entre 2028 et 2032 et atteindra un gain net de 18 000 d'ici 2040. L'absence totale de migration provoquera une perte nette de 41 100 personnes d'âge actif (scénario IV).

La contribution des cinq classes d'âges à la progression attendue de la population potentiellement active ne sera de loin pas uniforme. Dans chacun des scénarios, l'apport du groupe des 60-64 ans sera en effet particulièrement important, alors que la contribution des classes de 20 à 39 ans diminuera en fonction du niveau de solde migratoire postulé. Dans le scénario I, la progression des personnes âgées de 50 à 64 ans expliquera 38 % de l'accroissement de la population d'âge actif et la contribution du groupe des 20-39 ans s'élèvera à 36 %.

Selon le scénario III, en revanche, l'augmentation de l'effectif des 60-64 ans expliquera à elle seule 50 % de la progression de la population potentiellement active, alors que l'apport des 20-39 ans sera négatif.

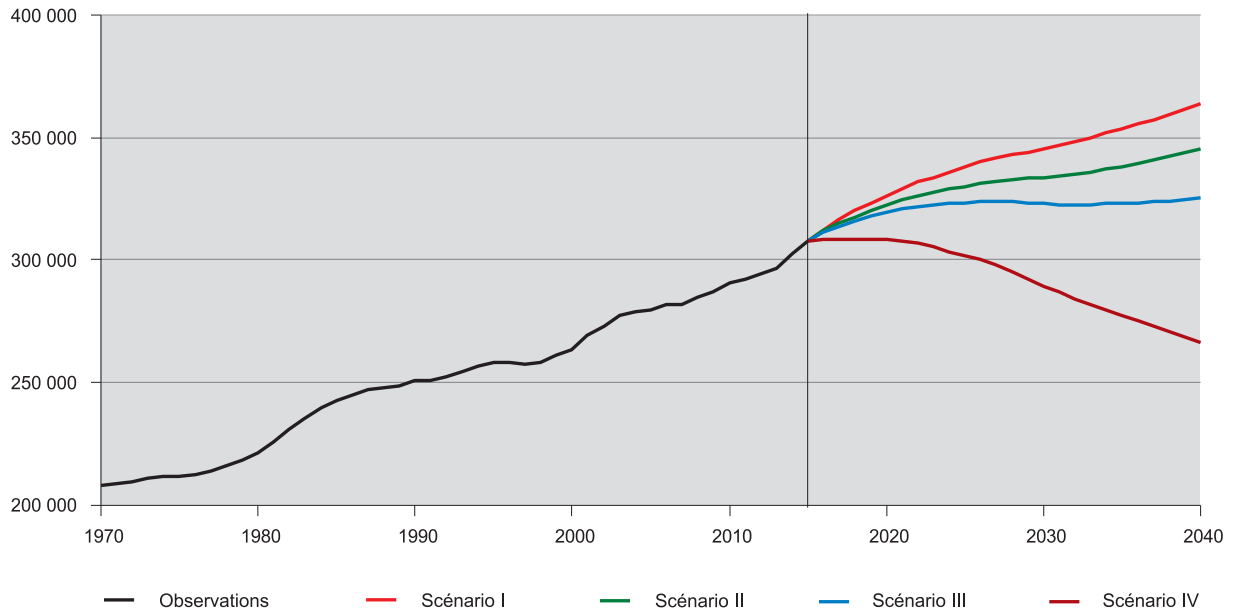
Ce vieillissement de la population d'âge actif est aussi illustré par l'évolution du rapport entre l'effectif des 40-64 ans et celui des 20-39 ans. Jusqu'en 1984, ce rapport est inférieur à 1, signifiant que les classes d'âges de 20 à 39 ans sont majoritaires. Depuis, il ne cesse d'augmenter et atteint, en 2015, la valeur de 1,18. Selon le scénario I, ce rapport progressera jusqu'à 1,26 d'ici 2040, alors qu'il atteindra 1,33 selon le scénario III.

Population résidante âgée de 20 à 64 ans, selon le scénario, de 1970 à 2040

G 17

Situation au 31 décembre

Canton de Genève



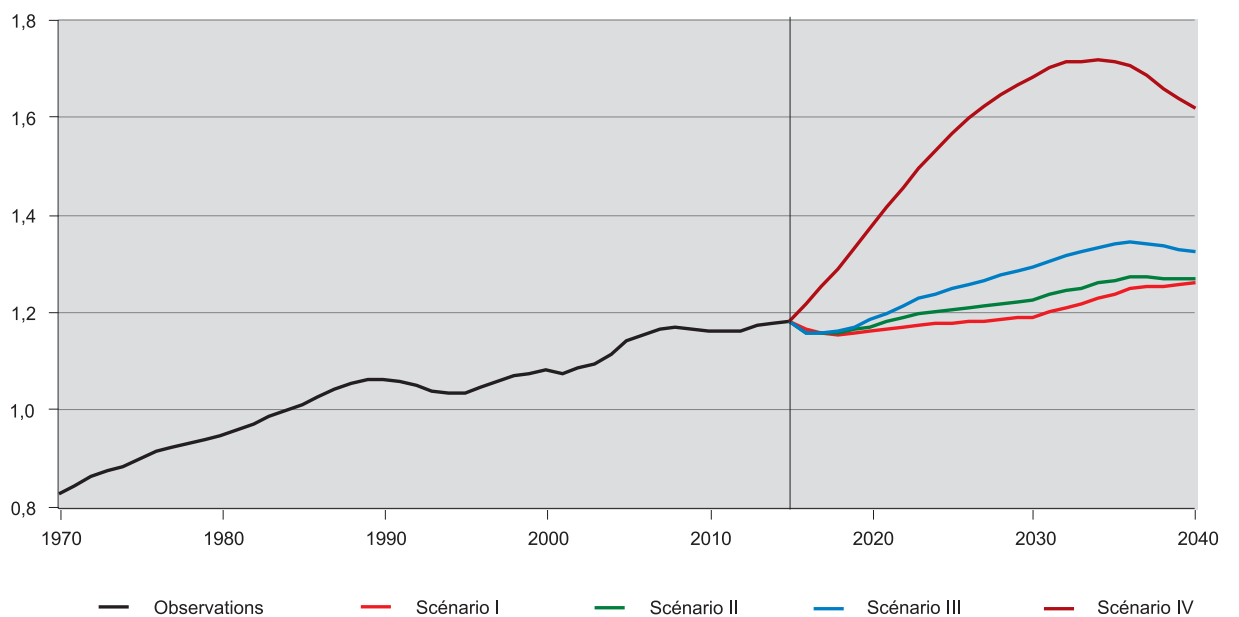
Source : Office cantonal de la statistique (OCSTAT) / Statistique Vaud (STATVD)

Rapport entre les personnes âgées de 40 à 64 ans et les 20 à 39 ans, selon le scénario, de 1970 à 2040

G 18

En point

Canton de Genève



Source : Office cantonal de la statistique (OCSTAT) / Statistique Vaud (STATVD)

**POPULATION RÉSIDANTE ÂGÉE DE 20 À 64 ANS, SELON LE SCÉNARIO,
EN 2015 ET 2040**

T 06

SITUATION AU 31 DÉCEMBRE

CANTON DE GENÈVE

Groupe d'âges	2015	Population résidante en 2040, selon le scénario			
		I	II	III	IV
Effectif					
20 - 29 ans	65 860	74 893	71 981	67 450	51 912
30 - 39 ans	75 069	86 148	80 114	72 409	49 748
40 - 49 ans	75 206	90 006	83 945	77 876	57 794
50 - 59 ans	67 113	78 983	75 978	74 409	70 437
60 - 64 ans	24 141	33 988	33 126	33 259	36 396
Total	307 389	364 018	345 145	325 402	266 287
Répartition, en ‰ (1)					
20 - 29 ans	214	206	209	207	195
30 - 39 ans	244	237	232	223	187
40 - 49 ans	245	247	243	239	217
50 - 59 ans	218	217	220	229	265
60 - 64 ans	79	93	96	102	137
Total	1 000	1 000	1 000	1 000	1 000
Variation absolue 2015 - 2040					
20 - 29 ans	///	9 033	6 121	1 590	- 13 948
30 - 39 ans	///	11 079	5 045	- 2 660	- 25 321
40 - 49 ans	///	14 800	8 739	2 670	- 17 412
50 - 59 ans	///	11 870	8 865	7 296	3 324
60 - 64 ans	///	9 847	8 985	9 118	12 255
Total	///	56 629	37 756	18 013	- 41 102
Variation 2015 - 2040, en % (1)					
20 - 29 ans	///	13,7	9,3	2,4	- 21,2
30 - 39 ans	///	14,8	6,7	- 3,5	- 33,7
40 - 49 ans	///	19,7	11,6	3,5	- 23,2
50 - 59 ans	///	17,7	13,2	10,9	5,0
60 - 64 ans	///	40,8	37,2	37,8	50,8
Total	///	18,4	12,3	5,9	- 13,4

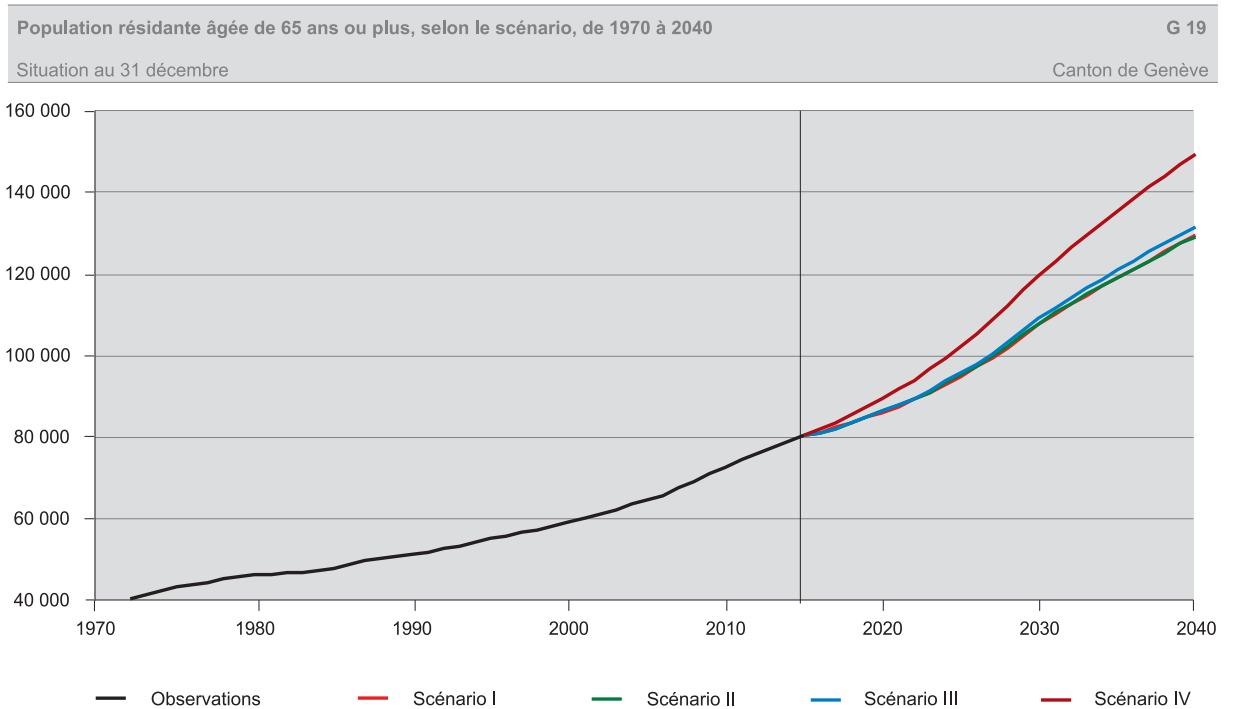
(1) Chiffres arrondis pour eux-mêmes.

Source : Office cantonal de la statistique (OCSTAT) / Statistique Vaud (STATVD)

4.4 Troisième et quatrième âges

Avec un accroissement relatif variant entre 60,9 % et 64,0 % entre 2015 et 2040, le groupe des personnes âgées de 65 ans ou plus sera clairement celui qui progressera le plus. Son effectif passera de 80 500 personnes en 2015 à un total allant de 129 600 (scénario II) à 132 000 (scénario III) en 2040. Sous l'hypothèse d'un canton à portes fermées, le seuil de 150 000 personnes sera quasiment atteint en 2040. La proportion des personnes de 65 ans ou plus dans la population totale passera ainsi de 16,4 % en 2015 à un chiffre variant entre 20,8 % et 22,9 % en 2040 et sera proche de 30 % en l'absence de migration.

Cette forte progression des personnes âgées s'expliquera essentiellement par la baisse de la mortalité telle que postulée dans les quatre scénarios. Les écarts entre les trois premiers scénarios seront faibles et émaneront des différences de migrations. Rappelons que, dans le canton de Genève, le solde migratoire est traditionnellement négatif entre 50 et 74 ans environ. Ce déficit migratoire sera un peu moins important dans le scénario III, ce qui explique pourquoi il anticipe un effectif de personnes âgées plus important que les scénarios avec une plus forte migration nette. Sous l'hypothèse d'absence totale de migrations, ce déficit sera inexistant, d'où le nombre nettement plus élevé de personnes de 65 ans ou plus selon le scénario IV.



Source : Office cantonal de la statistique (OCSTAT) / Statistique Vaud (STATVD)

Tout comme la population totale et la population d'âge actif, le groupe des personnes âgées sera concerné par le vieillissement démographique, le niveau d'accroissement relatif s'intensifiant avec l'âge. L'effectif du troisième âge (65-79 ans) progressera ainsi de plus de 50 % entre 2015 et 2040, tandis que celui du quatrième âge (80 ans ou plus) augmentera de 85 % à 89 %. Le nombre de nonagénaires progressera même de 170 % environ.

Ces différences de rythme reflètent en partie l'histoire de la fécondité du XX^e siècle. Le taux d'accroissement annuel des 80 ans ou plus s'intensifiera en effet fortement jusqu'en 2022 et reculera ensuite, avant d'augmenter à nouveau après 2031, ces vagues étant liées aux deux phases du baby-boom. Quant à l'effectif des 65-79 ans, il progressera particulièrement vite entre 2028 et 2032, c'est-à-dire 66 ans après le pic de la seconde phase du baby-boom.

**POPULATION RÉSIDANTE ÂGÉE DE 65 ANS OU PLUS, SELON LE SCÉNARIO,
EN 2015 ET 2040**

T 07

SITUATION AU 31 DÉCEMBRE

CANTON DE GENÈVE

Groupe d'âges	2015	Population résidante en 2040, selon le scénario			
		I	II	III	IV
Effectif					
65 - 69 ans	22 124	30 902	30 454	31 006	35 341
70 - 74 ans	19 875	28 739	28 586	29 249	33 666
75 - 79 ans	14 858	26 403	26 442	27 030	30 997
80 - 84 ans	11 562	19 086	19 183	19 538	22 472
85 - 89 ans	7 542	12 512	12 603	12 755	14 271
90 ans ou plus	4 564	12 225	12 317	12 462	13 167
Total	80 525	129 867	129 586	132 041	149 914
Répartition, en ‰ (1)					
65 - 69 ans	275	238	235	235	236
70 - 74 ans	247	221	221	222	225
75 - 79 ans	185	203	204	205	207
80 - 84 ans	144	147	148	148	150
85 - 89 ans	94	96	97	97	95
90 ans ou plus	57	94	95	94	88
Total	1 000	1 000	1 000	1 000	1 000
Variation absolue 2015 - 2040					
65 - 69 ans	///	8 778	8 330	8 882	13 217
70 - 74 ans	///	8 864	8 711	9 374	13 791
75 - 79 ans	///	11 545	11 584	12 172	16 139
80 - 84 ans	///	7 524	7 621	7 976	10 910
85 - 89 ans	///	4 970	5 061	5 213	6 729
90 ans ou plus	///	7 661	7 753	7 898	8 603
Total	///	49 342	49 061	51 516	69 389
Variation 2015 - 2040, en ‰ (1)					
65 - 69 ans	///	40	38	40	60
70 - 74 ans	///	45	44	47	69
75 - 79 ans	///	78	78	82	109
80 - 84 ans	///	65	66	69	94
85 - 89 ans	///	66	67	69	89
90 ans ou plus	///	168	170	173	188
Total	///	61	61	64	86

(1) Chiffres arrondis pour eux-mêmes.

Source : Office cantonal de la statistique (OCSTAT) / Statistique Vaud (STATVD)

PROJECTIONS DÉMOGRAPHIQUES DE 2016 À 2040

A 1

SCÉNARIO I (début)

CHIFFRES ANNUELS

CANTON DE GENÈVE

	2010	2015	2020	2025	2030	2035	2040
Hypothèses							
Fécondité (1)							
Nombre moyen d'enfant(s) par femme	1,40	1,44	1,51	1,52	1,54	1,54	1,54
Age moyen de la mère (année)	31,7	32,5	32,9	33,1	33,2	33,2	33,2
Mortalité (1)							
<i>Espérance de vie à la naissance (année)</i>							
Hommes	80,6	82,3	83,3	84,1	84,8	85,4	86,0
Femmes	85,4	86,9	87,6	88,2	88,7	89,2	89,7
Ecart hommes-femmes	- 4,8	- 4,6	- 4,3	- 4,1	- 3,9	- 3,8	- 3,7
<i>Espérance de vie à 65 ans (année)</i>							
Hommes	19,5	20,4	21,2	21,7	22,2	22,7	23,1
Femmes	22,9	23,7	24,3	24,8	25,2	25,6	26,1
Ecart hommes-femmes	- 3,4	- 3,3	- 3,1	- 3,1	- 3,0	- 2,9	- 3,0
Mouvement migratoire (total annuel)							
Solde migratoire	4 546	6 265	2 950	2 900	2 900	2 900	2 900
Population résidente (situation au 31 décembre)							
0 - 4 ans	24 133	25 472	28 186	30 675	31 717	32 145	32 108
5 - 9 ans	24 273	25 078	26 044	28 645	31 133	32 175	32 604
10 - 14 ans	25 147	24 955	26 032	26 821	29 421	31 910	32 952
15 - 19 ans	26 838	27 158	27 111	27 820	28 611	31 210	33 697
20 - 24 ans	28 345	31 193	32 499	31 527	32 237	33 027	35 625
25 - 29 ans	33 049	34 667	39 078	38 736	37 767	38 478	39 269
30 - 34 ans	36 199	37 203	40 075	43 216	42 878	41 913	42 625
35 - 39 ans	36 869	37 866	39 368	41 677	44 816	44 482	43 523
40 - 44 ans	36 986	37 728	38 393	39 741	42 051	45 189	44 861
45 - 49 ans	36 945	37 478	37 697	38 341	39 697	42 009	45 145
50 - 54 ans	31 293	36 888	36 753	37 054	37 719	39 083	41 399
55 - 59 ans	26 227	30 225	35 005	35 180	35 521	36 207	37 584
60 - 64 ans	24 826	24 141	27 490	32 662	32 890	33 271	33 988
65 - 69 ans	21 742	22 124	21 324	25 089	30 188	30 466	30 902
70 - 74 ans	16 551	19 875	20 247	19 765	23 429	28 396	28 739
75 - 79 ans	13 690	14 858	17 974	18 476	18 147	21 643	26 403
80 - 84 ans	10 508	11 562	12 561	15 436	16 006	15 871	19 086
85 - 89 ans	6 692	7 542	8 479	9 439	11 837	12 422	12 512
90 - 94 ans	2 671	3 570	4 313	5 047	5 793	7 474	7 993
95 ans ou plus	935	994	1 447	2 018	2 568	3 153	4 232
Total	463 919	490 578	520 076	547 367	574 428	600 524	625 246
Evolutions							
Croissance quinquennale (nombre)	22 937	26 659	29 498	27 291	27 061	26 096	24 722
Croissance annuelle moyenne (%)	1,0	1,1	1,2	1,0	1,0	0,9	0,8

(1) Projection pour 2015.

Source : Office cantonal de la statistique (OCSTAT) / Statistique Vaud (STATVD)

PROJECTIONS DÉMOGRAPHIQUES DE 2016 À 2040

A 1

SCÉNARIO I (fin)

CHIFFRES ANNUELS

CANTON DE GENÈVE

	2010	2015	2020	2025	2030	2035	2040
Indicateurs							
Rapport de dépendance I							
<i>Rapport de dépendance « global »</i>							
Rapport entre les (0-19 ans et les 60 ans ou plus) et les 20-59 ans	0,74	0,73	0,70	0,79	0,84	0,87	0,89
<i>Rapport de dépendance des « personnes âgées »</i>							
Rapport entre les 60 ans ou plus et les 20-59 ans	0,37	0,37	0,38	0,42	0,45	0,48	0,50
<i>Rapport de dépendance des « jeunes »</i>							
Rapport entre les 0-19 ans et les 20-59 ans	0,38	0,36	0,36	0,37	0,39	0,40	0,40
Rapport de dépendance II							
<i>Rapport de dépendance « global »</i>							
Rapport entre les (0-19 ans et les 65 ans ou plus) et les 20-64 ans	0,60	0,60	0,59	0,62	0,66	0,70	0,72
<i>Rapport de dépendance des « personnes âgées »</i>							
Rapport entre les 65 ans ou plus et les 20-64 ans	0,25	0,26	0,26	0,28	0,31	0,34	0,36
<i>Rapport de dépendance des « jeunes »</i>							
Rapport entre les 0-19 ans et les 20-64 ans	0,35	0,33	0,33	0,34	0,35	0,36	0,36
Population scolarisable (situation au 31 décembre)							
4 - 7 ans	19 445	20 047	21 107	23 493	25 056	25 883	25 961
8 - 11 ans	19 774	20 138	20 748	21 847	24 302	25 542	26 339
12 - 14 ans	15 098	14 839	15 614	16 129	17 472	19 118	19 703
15 - 19 ans	26 838	27 158	27 111	27 820	28 611	31 210	33 697
Total	81 155	82 181	84 580	89 290	95 441	101 753	105 700
Mouvement naturel (total annuel) (1)							
Naissances	5 099	5 219	5 779	6 192	6 405	6 402	6 407
Décès	3 134	3 451	3 419	3 643	3 914	4 191	4 453
Solde naturel	1 965	1 768	2 360	2 549	2 491	2 211	1 954

(1) Projection pour 2015.

Source : Office cantonal de la statistique (OCSTAT) / Statistique Vaud (STATVD)

PROJECTIONS DÉMOGRAPHIQUES DE 2016 À 2040

A 2

SCÉNARIO II (début)

CHIFFRES ANNUELS

CANTON DE GENÈVE

	2010	2015	2020	2025	2030	2035	2040
Hypothèses							
Fécondité (1)							
Nombre moyen d'enfant(s) par femme	1,40	1,44	1,51	1,52	1,54	1,54	1,54
Age moyen de la mère (année)	31,7	32,5	32,9	33,1	33,2	33,2	33,2
Mortalité (1)							
<i>Espérance de vie à la naissance (année)</i>							
Hommes	80,6	82,3	83,3	84,1	84,8	85,4	86,0
Femmes	85,4	86,9	87,6	88,2	88,7	89,2	89,7
Ecart hommes-femmes	- 4,8	- 4,6	- 4,3	- 4,1	- 3,9	- 3,8	- 3,7
<i>Espérance de vie à 65 ans (année)</i>							
Hommes	19,5	20,4	21,2	21,7	22,2	22,7	23,1
Femmes	22,9	23,7	24,3	24,8	25,2	25,6	26,1
Ecart hommes-femmes	- 3,4	- 3,3	- 3,1	- 3,1	- 3,0	- 2,9	- 3,0
Mouvement migratoire (total annuel)							
Solde migratoire	4 546	6 265	2 200	2 145	2 145	2 145	2 145
Population résidente (situation au 31 décembre)							
0 - 4 ans	24 133	25 472	28 085	30 077	30 549	30 534	30 294
5 - 9 ans	24 273	25 078	26 224	28 647	30 638	31 111	31 096
10 - 14 ans	25 147	24 955	26 143	27 028	29 450	31 442	31 914
15 - 19 ans	26 838	27 158	27 027	27 751	28 636	31 058	33 049
20 - 24 ans	28 345	31 193	31 800	30 626	31 350	32 235	34 656
25 - 29 ans	33 049	34 667	38 132	36 885	35 715	36 440	37 325
30 - 34 ans	36 199	37 203	39 585	41 542	40 299	39 134	39 859
35 - 39 ans	36 869	37 866	38 923	40 694	42 651	41 415	40 255
40 - 44 ans	36 986	37 728	38 054	39 003	40 776	42 735	41 507
45 - 49 ans	36 945	37 478	37 364	37 742	38 700	40 478	42 438
50 - 54 ans	31 293	36 888	36 443	36 516	36 915	37 884	39 667
55 - 59 ans	26 227	30 225	34 792	34 789	34 903	35 327	36 311
60 - 64 ans	24 826	24 141	27 329	32 457	32 510	32 667	33 126
65 - 69 ans	21 742	22 124	21 327	25 073	30 129	30 236	30 454
70 - 74 ans	16 551	19 875	20 264	19 834	23 480	28 406	28 586
75 - 79 ans	13 690	14 858	17 993	18 521	18 240	21 720	26 442
80 - 84 ans	10 508	11 562	12 590	15 481	16 073	15 980	19 183
85 - 89 ans	6 692	7 542	8 481	9 466	11 877	12 479	12 603
90 - 94 ans	2 671	3 570	4 306	5 051	5 813	7 502	8 032
95 ans ou plus	935	994	1 468	2 045	2 603	3 197	4 285
Total	463 919	490 578	516 331	539 228	561 311	581 981	601 083
Evolutions							
Croissance quinquennale (nombre)	22 937	26 659	25 753	22 897	22 083	20 670	19 102
Croissance annuelle moyenne (%)	1,0	1,1	1,0	0,9	0,8	0,7	0,6

(1) Projection pour 2015.

Source : Office cantonal de la statistique (OCSTAT) / Statistique Vaud (STATVD)

PROJECTIONS DÉMOGRAPHIQUES DE 2016 À 2040

A 2

SCÉNARIO II (fin)

CHIFFRES ANNUELS

CANTON DE GENÈVE

	2010	2015	2020	2025	2030	2035	2040
Indicateurs							
Rapport de dépendance I							
<i>Rapport de dépendance « global »</i>							
Rapport entre les (0-19 ans et les 60 ans ou plus) et les 20-59 ans	0,74	0,73	0,75	0,81	0,86	0,90	0,93
<i>Rapport de dépendance des « personnes âgées »</i>							
Rapport entre les 60 ans ou plus et les 20-59 ans	0,37	0,37	0,39	0,43	0,47	0,50	0,52
<i>Rapport de dépendance des « jeunes »</i>							
Rapport entre les 0-19 ans et les 20-59 ans	0,38	0,36	0,36	0,38	0,40	0,41	0,40
Rapport de dépendance II							
<i>Rapport de dépendance « global »</i>							
Rapport entre les (0-19 ans et les 65 ans ou plus) et les 20-64 ans	0,60	0,60	0,60	0,63	0,68	0,72	0,74
<i>Rapport de dépendance des « personnes âgées »</i>							
Rapport entre les 65 ans ou plus et les 20-64 ans	0,25	0,26	0,27	0,29	0,32	0,35	0,38
<i>Rapport de dépendance des « jeunes »</i>							
Rapport entre les 0-19 ans et les 20-64 ans	0,35	0,33	0,33	0,34	0,36	0,37	0,37
Population scolarisable (situation au 31 décembre)							
4 - 7 ans	19 445	20 047	21 218	23 375	24 504	24 880	24 663
8 - 11 ans	19 774	20 138	20 880	21 979	24 144	24 941	25 302
12 - 14 ans	15 098	14 839	15 671	16 256	17 536	18 902	19 146
15 - 19 ans	26 838	27 158	27 027	27 751	28 636	31 058	33 049
Total	81 155	82 181	84 796	89 361	94 820	99 780	102 160
Mouvement naturel (total annuel) (1)							
Naissances	5 099	5 219	5 725	6 027	6 127	6 055	6 036
Décès	3 134	3 451	3 420	3 648	3 922	4 198	4 457
Solde naturel	1 965	1 768	2 305	2 379	2 205	1 857	1 579

(1) Projection pour 2015.

Source : Office cantonal de la statistique (OCSTAT) / Statistique Vaud (STATVD)

PROJECTIONS DÉMOGRAPHIQUES DE 2016 À 2040

A 3

SCÉNARIO III (début)

CHIFFRES ANNUELS

CANTON DE GENÈVE

	2010	2015	2020	2025	2030	2035	2040
Hypothèses							
Fécondité (1)							
Nombre moyen d'enfant(s) par femme	1,40	1,44	1,51	1,52	1,54	1,54	1,54
Age moyen de la mère (année)	31,7	32,5	32,9	33,1	33,2	33,2	33,2
Mortalité (1)							
<i>Espérance de vie à la naissance (année)</i>							
Hommes	80,6	82,3	83,3	84,1	84,8	85,4	86,0
Femmes	85,4	86,9	87,6	88,2	88,7	89,2	89,7
Ecart hommes-femmes	- 4,8	- 4,6	- 4,3	- 4,1	- 3,9	- 3,8	- 3,7
<i>Espérance de vie à 65 ans (année)</i>							
Hommes	19,5	20,4	21,2	21,7	22,2	22,7	23,1
Femmes	22,9	23,7	24,3	24,8	25,2	25,6	26,1
Ecart hommes-femmes	- 3,4	- 3,3	- 3,1	- 3,1	- 3,0	- 2,9	- 3,0
Mouvement migratoire (total annuel)							
Solde migratoire	4 546	6 265	1 500	1 410	1 410	1 410	1 410
Population résidente (situation au 31 décembre)							
0 - 4 ans	24 133	25 472	27 978	29 460	29 205	28 500	27 807
5 - 9 ans	24 273	25 078	26 313	28 491	29 974	29 719	29 015
10 - 14 ans	25 147	24 955	26 180	26 991	29 169	30 651	30 397
15 - 19 ans	26 838	27 158	26 900	27 421	28 232	30 409	31 891
20 - 24 ans	28 345	31 193	31 195	29 479	30 000	30 811	32 987
25 - 29 ans	33 049	34 667	37 311	34 840	33 129	33 651	34 462
30 - 34 ans	36 199	37 203	39 148	39 772	37 308	35 601	36 124
35 - 39 ans	36 869	37 866	38 597	39 814	40 441	37 985	36 285
40 - 44 ans	36 986	37 728	37 828	38 503	39 724	40 355	37 910
45 - 49 ans	36 945	37 478	37 161	37 417	38 102	39 328	39 965
50 - 54 ans	31 293	36 888	36 269	36 311	36 590	37 287	38 522
55 - 59 ans	26 227	30 225	34 709	34 783	34 868	35 172	35 887
60 - 64 ans	24 826	24 141	27 292	32 662	32 790	32 919	33 259
65 - 69 ans	21 742	22 124	21 370	25 343	30 634	30 815	31 006
70 - 74 ans	16 551	19 875	20 290	19 981	23 844	28 996	29 249
75 - 79 ans	13 690	14 858	18 010	18 582	18 413	22 096	27 030
80 - 84 ans	10 508	11 562	12 611	15 519	16 149	16 155	19 538
85 - 89 ans	6 692	7 542	8 488	9 496	11 921	12 553	12 755
90 - 94 ans	2 671	3 570	4 306	5 075	5 851	7 550	8 100
95 ans ou plus	935	994	1 487	2 086	2 660	3 266	4 363
Total	463 919	490 578	513 442	532 027	549 004	563 819	576 553
Evolutions							
Croissance quinquennale (nombre)	22 937	26 659	22 864	18 585	16 977	14 815	12 734
Croissance annuelle moyenne (%)	1,0	1,1	0,9	0,7	0,6	0,5	0,4

(1) Projection pour 2015.

Source : Office cantonal de la statistique (OCSTAT) / Statistique Vaud (STATVD)

PROJECTIONS DÉMOGRAPHIQUES DE 2016 À 2040

A 3

SCÉNARIO III (fin)

CHIFFRES ANNUELS

CANTON DE GENÈVE

	2010	2015	2020	2025	2030	2035	2040
Indicateurs							
Rapport de dépendance I							
<i>Rapport de dépendance « global »</i>							
Rapport entre les (0-19 ans et les 60 ans ou plus) et les 20-59 ans	0,74	0,73	0,76	0,83	0,89	0,94	0,97
<i>Rapport de dépendance des « personnes âgées »</i>							
Rapport entre les 60 ans ou plus et les 20-59 ans	0,37	0,37	0,39	0,44	0,49	0,53	0,57
<i>Rapport de dépendance des « jeunes »</i>							
Rapport entre les 0-19 ans et les 20-59 ans	0,38	0,36	0,37	0,39	0,40	0,41	0,41
Rapport de dépendance II							
<i>Rapport de dépendance « global »</i>							
Rapport entre les (0-19 ans et les 65 ans ou plus) et les 20-64 ans	0,60	0,60	0,61	0,64	0,70	0,74	0,77
<i>Rapport de dépendance des « personnes âgées »</i>							
Rapport entre les 65 ans ou plus et les 20-64 ans	0,25	0,26	0,27	0,30	0,34	0,38	0,41
<i>Rapport de dépendance des « jeunes »</i>							
Rapport entre les 0-19 ans et les 20-64 ans	0,35	0,33	0,34	0,35	0,36	0,37	0,37
Population scolarisable (situation au 31 décembre)							
4 - 7 ans	19 445	20 047	21 265	23 178	23 825	23 599	22 879
8 - 11 ans	19 774	20 138	20 945	21 931	23 815	24 093	23 851
12 - 14 ans	15 098	14 839	15 685	16 233	17 386	18 487	18 310
15 - 19 ans	26 838	27 158	26 900	27 421	28 232	30 409	31 891
Total	81 155	82 181	84 795	88 764	93 258	96 587	96 931
Mouvement naturel (total annuel) (1)							
Naissances	5 099	5 219	5 683	5 856	5 803	5 610	5 520
Décès	3 134	3 451	3 421	3 665	3 951	4 238	4 510
Solde naturel	1 965	1 768	2 262	2 191	1 852	1 372	1 010

(1) Projection pour 2015.

Source : Office cantonal de la statistique (OCSTAT) / Statistique Vaud (STATVD)

PROJECTIONS DÉMOGRAPHIQUES DE 2016 À 2040
SCÉNARIO IV « PORTES FERMÉES » (début)

A 4

CHIFFRES ANNUELS

CANTON DE GENÈVE

	2010	2015	2020	2025	2030	2035	2040
Hypothèses							
Fécondité (1)							
Nombre moyen d'enfant(s) par femme	1,40	1,44	1,51	1,52	1,54	1,54	1,54
Age moyen de la mère (année)	31,7	32,5	32,9	33,1	33,2	33,2	33,2
Mortalité (1)							
<i>Espérance de vie à la naissance (année)</i>							
Hommes	80,6	82,3	83,3	84,1	84,8	85,4	86,0
Femmes	85,4	86,9	87,6	88,2	88,7	89,2	89,7
Ecart hommes-femmes	- 4,8	- 4,6	- 4,3	- 4,1	- 3,9	- 3,8	- 3,7
<i>Espérance de vie à 65 ans (année)</i>							
Hommes	19,5	20,4	21,2	21,7	22,2	22,7	23,1
Femmes	22,9	23,7	24,3	24,8	25,2	25,6	26,1
Ecart hommes-femmes	- 3,4	- 3,3	- 3,1	- 3,1	- 3,0	- 2,9	- 3,0
Mouvement migratoire (total annuel)							
Solde migratoire	4 546	6 265	0	0	0	0	0
Population résidente (situation au 31 décembre)							
0 - 4 ans	24 133	25 472	26 606	25 615	23 074	20 803	19 364
5 - 9 ans	24 273	25 078	25 462	26 596	25 605	23 066	20 796
10 - 14 ans	25 147	24 955	25 071	25 455	26 589	25 599	23 061
15 - 19 ans	26 838	27 158	24 937	25 053	25 438	26 572	25 583
20 - 24 ans	28 345	31 193	27 119	24 903	25 021	25 406	26 539
25 - 29 ans	33 049	34 667	31 147	27 081	24 869	24 987	25 373
30 - 34 ans	36 199	37 203	34 612	31 101	27 042	24 836	24 955
35 - 39 ans	36 869	37 866	37 123	34 543	31 042	26 993	24 793
40 - 44 ans	36 986	37 728	37 753	37 023	34 457	30 968	26 932
45 - 49 ans	36 945	37 478	37 547	37 594	36 879	34 331	30 862
50 - 54 ans	31 293	36 888	37 168	37 277	37 348	36 653	34 136
55 - 59 ans	26 227	30 225	36 374	36 714	36 865	36 964	36 301
60 - 64 ans	24 826	24 141	29 551	35 665	36 057	36 255	36 396
65 - 69 ans	21 742	22 124	23 287	28 609	34 630	35 076	35 341
70 - 74 ans	16 551	19 875	20 924	22 127	27 283	33 145	33 666
75 - 79 ans	13 690	14 858	18 186	19 259	20 489	25 382	30 997
80 - 84 ans	10 508	11 562	12 671	15 704	16 774	18 007	22 472
85 - 89 ans	6 692	7 542	8 568	9 595	12 117	13 096	14 271
90 - 94 ans	2 671	3 570	4 438	5 207	5 997	7 760	8 543
95 ans ou plus	935	994	1 643	2 276	2 865	3 487	4 625
Total	463 919	490 578	500 188	507 397	510 440	509 386	505 005
Evolutions							
Croissance quinquennale (nombre)	22 937	26 659	9 610	7 209	3 043	-1 054	-4 381
Croissance annuelle moyenne (%)	1,0	1,1	0,4	0,3	0,1	0,0	-0,2

(1) Projection pour 2015.

Source : Office cantonal de la statistique (OCSTAT) / Statistique Vaud (STATVD)

PROJECTIONS DÉMOGRAPHIQUES DE 2016 À 2040
SCÉNARIO IV « PORTES FERMÉES » (fin)

A 4

CHIFFRES ANNUELS

CANTON DE GENÈVE

	2010	2015	2020	2025	2030	2035	2040
Indicateurs							
Rapport de dépendance I							
<i>Rapport de dépendance « global »</i>							
Rapport entre les (0-19 ans et les 60 ans ou plus) et les 20-59 ans	0,74	0,73	0,79	0,91	1,01	1,11	1,20
<i>Rapport de dépendance des « personnes âgées »</i>							
Rapport entre les 60 ans ou plus et les 20-59 ans	0,37	0,37	0,43	0,52	0,62	0,71	0,81
<i>Rapport de dépendance des « jeunes »</i>							
Rapport entre les 0-19 ans et les 20-59 ans	0,38	0,36	0,37	0,39	0,40	0,40	0,39
Rapport de dépendance II							
<i>Rapport de dépendance « global »</i>							
Rapport entre les (0-19 ans et les 65 ans ou plus) et les 20-64 ans	0,60	0,60	0,62	0,68	0,76	0,84	0,90
<i>Rapport de dépendance des « personnes âgées »</i>							
Rapport entre les 65 ans ou plus et les 20-64 ans	0,25	0,26	0,29	0,34	0,41	0,49	0,56
<i>Rapport de dépendance des « jeunes »</i>							
Rapport entre les 0-19 ans et les 20-64 ans	0,35	0,33	0,33	0,34	0,35	0,35	0,33
Population scolarisable (situation au 31 décembre)							
4 - 7 ans	19 445	20 047	20 678	21 205	19 887	17 930	16 197
8 - 11 ans	19 774	20 138	20 174	20 852	21 065	19 406	17 534
12 - 14 ans	15 098	14 839	14 977	15 247	16 035	15 654	14 071
15 - 19 ans	26 838	27 158	24 937	25 053	25 438	26 572	25 583
Total	81 155	82 181	80 766	82 347	82 425	79 562	73 385
Mouvement naturel (total annuel) (1)							
Naissances	5 099	5 219	5 252	4 927	4 448	4 022	3 824
Décès	3 134	3 451	3 523	3 815	4 160	4 531	4 913
Solde naturel	1 965	1 768	1 729	1 112	288	-509	-1 089

(1) Projection pour 2015.

Source : Office cantonal de la statistique (OCSTAT) / Statistique Vaud (STATVD)

COLLECTION : **ANALYSES**

SÉRIE : **COMMUNICATIONS STATISTIQUES**

NUMÉROS PARUS

- 2007 32 Enquête internationale sur la littératie et les compétences des adultes (ALL), 2003
Principaux résultats pour le canton de Genève
- 33 Les revenus à Genève en 2003
Données fiscales sur les personnes physiques imposées au barème ordinaire
- 34 Les salaires en Suisse et dans les cantons, de 1994 à 2004
Analyse comparative de leurs déterminants
- 2008 35 Vingt ans de développement économique dans le canton de Genève
- 36 Un portrait des communes du canton et des quartiers de la ville de Genève
Logements, ménages et revenus
- 37 Mariages et divorces
Evolution selon quelques déterminants socio-démographiques
- 2011 38 Les Genevois et leur santé
Enquête suisse sur la santé 2007
- 39 Projections démographiques pour le canton de Genève
Population résidante de 2010 à 2040
- 40 Salaires et main-d'œuvre étrangère dans le canton de Genève de 2000 à 2008
Résultats des enquêtes sur la structure des salaires 2000 à 2008
- 41 Statistique suisse de l'aide sociale
Résultats pour le canton de Genève en 2009
- 2012 42 La précarité à Genève dans une optique territoriale
- 43 Structure de l'emploi et salaires dans le secteur public à Genève
Résultats de l'enquête sur la structure des salaires (LSE) 2010
- 44 La culture à Genève : éléments statistiques
- 45 Les Genevois et le travail
Résultats de l'enquête suisse sur la population active (ESPA) 2000 - 2009
- 2013 46 La construction dans le canton de Genève
50 ans d'observation statistique
- 47 Mixité sociale et niveau de revenus dans le canton de Genève
- 2014 48 Les ménages dans le canton de Genève
Résultats du relevé structurel 2011
- 49 Revenu et fortune à l'âge de la retraite
Données fiscales sur les personnes physiques imposées au barème ordinaire 2010
- 2015 50 Les Genevois et leur santé
Enquête suisse sur la santé (ESS), résultats comparés 1992 - 2012
- 2016 51 Conditions d'habitation en 2011 - 2013
- 52 La participation des étrangers aux élections communales de 2007 à 2015

PUBLICATIONS DE L'OFFICE CANTONAL DE LA STATISTIQUE

COLLECTION DONNÉES GÉNÉRALES

Annuaire statistique

Recueil détaillé des principales statistiques annuelles concernant le canton de Genève dans son ensemble, ainsi que les communes. L'annuaire couvre les 21 domaines de la statistique publique cantonale. Ouvrage de référence paraissant en novembre.

Mémento statistique

Synthèse de données essentielles sur le canton et les communes. Brochure annuelle gratuite, paraissant en juin, éditée avec le soutien de la Banque cantonale de Genève (BCGE).

Bulletin statistique mensuel

Bulletin mensuel de 15 pages, diffusé en collaboration avec la Chambre de commerce, d'industrie et des services de Genève (CCIG). Choix des principales statistiques disponibles à une fréquence infra-annuelle. Disponible en format numérique seulement.

COLLECTION ANALYSES

Coup d'œil

Quatre pages d'informations synthétiques et rapides destinées au grand public; éclairage statistique sur des questions d'intérêt général.

Communications statistiques

Série consacrée à la diffusion, vers un large public, de résultats statistiques marquants, l'accent étant mis sur le commentaire.

Etudes et documents

Série consacrée à la présentation des divers types d'études réalisées par l'OCSTAT : analyses périodiques ou ponctuelles, documents de référence, méthodologie.

Reflets conjoncturels

Cahier trimestriel, complété d'un supplément annuel, présentant une analyse commentée de la conjoncture économique pour le canton de Genève. Disponible en format numérique seulement.

INFORMATIONS STATISTIQUES

Résultats de statistiques ou d'enquêtes, mis en perspective par un commentaire concis, des graphiques et des tableaux de synthèse. Disponible en format numérique seulement.

OBSERVATOIRE STATISTIQUE TRANSFRONTALIER

Synthèse annuelle et fiches thématiques.

COMMUNIQUÉS DE PRESSE

L'OCSTAT diffuse annuellement une trentaine de communiqués de presse (diffusion de résultats, annonce de publications).

SITE INTERNET

Ces publications sont téléchargeables gratuitement sur le site Internet de l'OCSTAT : <http://www.ge.ch/statistique>